

Friedhofssatzung

für die Friedhöfe der Stadt Hemer

vom 26.05.2004

Inhaltsübersicht

Präambel

I. Allgemeine Bestimmungen

- § 1 Geltungsbereich
- § 2 Friedhofszweck
- § 3 Bestattungsbezirke
- § 4 Schließung und Entwidmung

II. Ordnungsvorschriften

- § 5 Öffnungszeiten
- § 6 Verhalten auf dem Friedhof
- § 7 Gewerbliche Betätigung auf dem Friedhof

III. Allgemeine Bestattungsvorschriften

- § 8 Anzeigepflicht und Bestattungszeit
- § 9 Särgе und Urnen
- § 10 Ausheben der Gräber
- § 11 Ruhezeit
- § 12 Umbettungen

IV. Grabstätten

- § 13 Arten der Grabstätten
- § 14 Reihengrabstätten
- § 15 Wahlgrabstätten
- § 16 Aschenbeisetzungen
- § 17 Aschenbeisetzung ohne Urne
- § 18 Ehrengrabstätten

V. Gestaltung der Grabstätten

- § 19 Abteilungen mit allgemeinen und zusätzlichen Gestaltungsvorschriften
- § 20 Allgemeine Gestaltungsvorschriften

VI. Grabmale und bauliche Anlagen

- § 21 Abteilungen mit allgemeinen Gestaltungsvorschriften
- § 22 Abteilungen mit zusätzlichen Gestaltungsvorschriften
- § 23 Zustimmungserfordernis
- § 24 Anlieferung
- § 25 Fundamentierung und Befestigung
- § 26 Unterhaltung
- § 27 Entfernung

VII. Herrichtung und Pflege der Grabstätten

- § 28 Herrichtung und Unterhaltung
- § 29 Abteilungen ohne besondere Gestaltungsvorschriften
- § 30 Abteilungen mit zusätzlichen Gestaltungsvorschriften
- § 31 Vernachlässigung der Grabpflege

VIII. Leichenhallen und Trauerfeiern

- § 32 Benutzung der Leichenhalle
- § 33 Trauerfeier

Schlussvorschriften

§ 34 Haftung

§ 35 Gebühren

§ 36 Ordnungswidrigkeiten

§ 37 Inkrafttreten

Präambel

Aufgrund

1. des § 4 des Gesetzes über das Friedhofs- und Bestattungswesen (Bestattungsgesetz - BestG NRW) vom 17.06 2003 (GV. NRW. S. 313 / SGV. NRW. 2127) und
2. § 7 Abs. 2 i. V. m. § 41 Abs. 1 Satz 2 Buchstabe f der Gemeindeordnung für das Land Nordrhein-Westfalen (GO NRW) in der Fassung der Bekanntmachung vom 14. 07. 1994 (GV. NRW. S. 666 / SGV. NRW. 2023)

hat der Rat der Stadt Hemer am 18.05.2004 folgende Friedhofssatzung beschlossen:

I. Allgemeine Bestimmungen

§ 1

Geltungsbereich

Diese Friedhofssatzung gilt für folgende im Gebiet der Stadt Hemer gelegenen und von ihr verwalteten Friedhöfe:

- a) Waldfriedhof Hemer
- b) Friedhof Frönsberg
- c) Friedhof Ihmert

§ 2

Friedhofszweck

1) Das Friedhofswesen ist eine nicht rechtsfähige Anstalt der Stadt Hemer.

(2) Die Friedhöfe dienen der Bestattung der Toten (Leichen, Tot- und Fehlgeburten), die bzw. deren Eltern bei ihrem Ableben Einwohner der Stadt Hemer waren oder ein Recht auf Beisetzung in einer bestimmten Grabstätte besaßen. Darüber hinaus dienen die Friedhöfe auch der Bestattung der aus Schwangerschaftsabbrüchen stammenden Leibesfrüchte, falls die Eltern Einwohner der Stadt Hemer sind. Die Bestattung anderer Personen bedarf einer Ausnahmegenehmigung der Friedhofsverwaltung.

(3) Die Friedhöfe erfüllen aufgrund ihrer gärtnerischen Gestaltung auch allgemeine Grünflächenfunktionen. Deshalb hat jeder das Recht, die Friedhöfe als Orte der Ruhe und Besinnung zum Zwecke einer der Würde des Ortes entsprechenden Erholung aufzusuchen.

§ 3

Bestattungsbezirke

Bestattungsbezirke für die einzelnen Friedhöfe werden nicht festgelegt. Über Einschränkungen entscheidet der Rat der Stadt Hemer.

§ 4

Schließung und Entwidmung

(1) Friedhöfe und Friedhofsteile können für weitere Bestattungen gesperrt (Schließung) oder einer anderen Verwendung zugeführt (Entwidmung) werden.

(2) Durch die Schließung wird die Möglichkeit weiterer Bestattungen ausgeschlossen. Soweit durch Schließung das Recht auf weitere Bestattungen in Wahlgrabstätten/Urnenwahlgrabstätten erlischt, wird dem Nutzungsberechtigten für die restliche Nutzungszeit bei Eintritt eines weiteren Bestattungsfalles auf Antrag eine andere Wahlgrabstätte/Urnenwahlgrabstätte zur Verfügung gestellt. Außerdem kann er die Umbettung bereits bestatteter Leichen verlangen.

(3) Durch die Entwidmung geht die Eigenschaft des Friedhofs als Ruhestätte der Toten verloren. Die Bestatteten werden, falls die Ruhezeit (bei Reihengrabstätten/Urnenreihengrabstätten) bzw. die Nutzungszeit (bei Wahlgrabstätten/Urnenwahlgrabstätten) noch nicht abgelaufen ist, auf Kosten der Stadt in andere Grabstätten umgebettet.

(4) Schließung oder Entwidmung werden öffentlich bekannt gegeben. Der Nutzungsberechtigte einer Wahlgrabstätte/Urnenwahlgrabstätte erhält außerdem einen schriftlichen Bescheid, wenn sein Aufenthalt bekannt oder ohne besonderen Aufwand zu ermitteln ist.

(5) Umbettungstermine werden einen Monat vorher öffentlich bekannt gemacht. Gleichzeitig sind sie bei Reihengrabstätten/Urnenreihengrabstätten einem Angehörigen des Verstorbenen, bei Wahlgrabstätten/Urnenwahlgrabstätten dem Nutzungsberechtigten mitzuteilen.

(6) Ersatzgrabstätten werden von der Stadt auf ihre Kosten in ähnlicher Weise wie die Grabstätten auf den entwidmeten oder außer Dienst gestellten Friedhöfen/Friedhofsteilen hergerichtet. Die Ersatzwahlgrabstätten werden Gegenstand des Nutzungsrechtes.

II. Ordnungsvorschriften

§ 5

Öffnungszeiten

(1) Die Friedhöfe sind täglich vom Beginn der Morgendämmerung bis zum Beginn der Abenddämmerung für den Besuch geöffnet, frühestens jedoch ab 7.00 Uhr und spätestens bis 21.00 Uhr.

(2) Die Friedhofsverwaltung kann aus besonderem Anlass das Betreten eines Friedhofes oder einzelner Friedhofsteile vorübergehend untersagen.

(3) Bei Schnee und Eis sind nur die Wege zu benutzen, die entweder vom Schnee freigemacht oder gestreut sind. Für Unfälle, die infolge Zuwiderhandlungen eintreten, wird eine Haftung der Stadt ausdrücklich ausgeschlossen.

§ 6

Verhalten auf dem Friedhof

- (1) Jeder hat sich auf den Friedhöfen der Würde des Ortes entsprechend zu verhalten. Die Anordnungen des Friedhofspersonals sind zu befolgen.
- (2) Kinder unter 12 Jahren dürfen die Friedhöfe nur in Begleitung Erwachsener betreten.
- (3) Auf den Friedhöfen ist insbesondere nicht gestattet
 - a) die Wege mit Fahrzeugen oder Rollschuhen/Rollerblades/Skateboards aller Art, ausgenommen Kinderwagen und Rollstühle sowie Fahrzeuge der Friedhofsverwaltung und der für den Friedhof zugelassenen Gewerbetreibenden, zu befahren,
 - b) Waren aller Art sowie gewerbliche Dienste anzubieten oder diesbezüglich zu werben,
 - c) an Sonn- und Feiertagen und in der Nähe einer Bestattung störende Arbeiten auszuführen,
 - d) ohne schriftlichen Auftrag eines Berechtigten bzw. ohne Zustimmung der Friedhofsverwaltung gewerbsmäßig zu fotografieren,
 - e) Druckschriften zu verteilen, ausgenommen Drucksachen, die im Rahmen der Bestattungsfeier notwendig und üblich sind,
 - f) den Friedhof und seine Einrichtungen, Anlagen und Grabstätten zu verunreinigen oder zu beschädigen sowie Rasenflächen und Grabstätten unberechtigt zu betreten,
 - g) Abraum und Abfälle außerhalb der dafür bestimmten Stellen abzulagern,
 - h) zu lärmern oder zu lagern,
 - i) Tiere mitzubringen, ausgenommen Blindenhunde und Hunde, die an der Leine geführt werden.
- (4) Die Friedhofsverwaltung kann Ausnahmen zulassen, soweit sie mit dem Zweck des Friedhofes und der Ordnung auf ihm vereinbar sind.
- (5) Totengedenkfeiern und andere nicht mit einer Bestattung zusammenhängende Veranstaltungen bedürfen der Zustimmung der Friedhofsverwaltung; sie sind spätestens vier Tage vorher anzumelden.

§ 7

Gewerbliche Betätigung auf dem Friedhof

- (1) Steinmetze, Bildhauer, Gärtner, Bestatter und sonstige Gewerbetreibende bedürfen für die dem jeweiligen Berufsbild entsprechende gewerbliche Tätigkeit auf den Friedhöfen der vorherigen Zulassung durch die Friedhofsverwaltung.
- (2) Auf ihren Antrag hin werden nur solche Gewerbetreibende zugelassen, die
 - a) in fachlicher, betrieblicher und persönlicher Hinsicht zuverlässig sind und
 - b) ihre Eintragung in die Handwerksrolle bzw. (bei Antragstellern zulassungsfreier Handwerke und handwerksähnlichen Gewerbes) ihre Eintragung in das Verzeichnis gem. § 19 Handwerksordnung bzw. (bei Antragstellern der Gärtnerberufe) ihre Eintragung in das Verzeichnis der Landwirtschaftskammer nachweisen oder die selbst oder deren fachliche Vertreter die Meisterprüfung abgelegt haben.
- (3) Die Friedhofsverwaltung hat die Zulassung davon abhängig zu machen, dass der Antragsteller einen für die Ausführung seiner Tätigkeit ausreichenden Haftpflichtversicherungsschutz nachweist.

(4) Sonstigen Gewerbetreibenden kann die Ausübung anderer als in Abs. 1 genannter Tätigkeiten gestattet werden, wenn dies mit dem Friedhofszweck vereinbar ist. Absätze 2 und 3 gelten entsprechend.

(5) Die Zulassung erfolgt durch Ausstellung einer Berechtigungskarte. Die zugelassenen Gewerbetreibenden haben für ihre Bediensteten einen Bedienstetenausweis auszustellen. Die Zulassung und der Bedienstetenausweis sind dem aufsichtsberechtigten Friedhofspersonal auf Verlangen vorzuzeigen. Die Zulassung kann befristet werden.

(6) Die Gewerbetreibenden und ihre Bediensteten haben die Friedhofssatzung und die dazu ergangenen Regelungen zu beachten. Die Gewerbetreibenden haften für alle Schäden, die sie oder ihre Bediensteten im Zusammenhang mit ihrer Tätigkeit auf den Friedhöfen schuldhaft verursachen.

(7) Gewerbliche Arbeiten auf den Friedhöfen dürfen nur werktags innerhalb der Öffnungszeiten, spätestens jedoch bis 17.30 Uhr bzw. an Samstagen bis 14.00 Uhr, ausgeführt werden. Die Friedhofsverwaltung kann Verlängerungen der Arbeitszeiten zulassen.

(8) Die für die Arbeiten erforderlichen Werkzeuge und Materialien dürfen auf den Friedhöfen nur an den von der Friedhofsverwaltung genehmigten Stellen gelagert werden. Bei Beendigung der Arbeiten sind die Arbeits- und Lagerplätze wieder in einen ordnungsgemäßen Zustand zu versetzen. Die Gewerbetreibenden dürfen auf den Friedhöfen keinerlei Abraum ablagern. Gewerbliche Geräte dürfen nicht an oder in den Wasserentnahmestellen der Friedhöfe gereinigt werden.

(9) Die Friedhofsverwaltung kann die Zulassung der Gewerbetreibenden, die trotz schriftlicher Mahnung gegen die Vorschriften der Friedhofssatzung verstoßen oder bei denen die Voraussetzungen des Absatzes 2 ganz oder teilweise nicht mehr gegeben sind, auf Zeit oder Dauer durch schriftlichen Bescheid entziehen. Bei schweren Verstößen ist eine Mahnung entbehrlich.

III. Allgemeine Bestattungsvorschriften

§ 8

Anzeigepflicht und Bestattungszeit

(1) Jede Bestattung ist unverzüglich nach Beurkundung des Sterbefalles bei der Friedhofsverwaltung anzumelden. Der Anmeldung sind die erforderlichen Unterlagen beizufügen.

(2) Wird eine Bestattung in einer vorher erworbenen Wahlgrabstätte/Urnenwahlgrabstätte beantragt, ist auch das Nutzungsrecht nachzuweisen.

(3) Soll eine Aschenbestattung erfolgen, so ist eine Bescheinigung über die Einäscherung vorzulegen.

(4) Die Friedhofsverwaltung setzt Ort und Zeit der Bestattung unter Berücksichtigung ggf. bereits vergebener Bestattungstermine im Einvernehmen mit den Angehörigen bzw. mit dem Bestatter fest. Generell gelten folgende Bestattungszeiten (Beginn der Bestattungsfeier):

werktätlich montags – donnerstags	9.00 Uhr - 13.30 Uhr
werktätlich freitags	9.00 Uhr - 11.00 Uhr

Über Ausnahmen entscheidet die Friedhofsverwaltung.

5) Erdbestattungen und Einäscherungen müssen innerhalb von 8 Tagen nach Eintritt des Todes erfolgen. Aschen müssen spätestens 4 Wochen nach der Einäscherung bestattet werden, anderenfalls werden sie auf Kosten des Bestattungspflichtigen in einer Urnenreihengrabstätte bestattet.

(6) Leichenzugführer und Leichenträger werden nicht von der Stadt Hemer gestellt oder vermittelt.

§ 9

Särge und Urnen

(1) Bestattungen sind in Särgen oder Urnen vorzunehmen.

(2) Säрге, Urnen und Überurnen müssen so beschaffen sein, dass die chemische, physikalische oder biologische Beschaffenheit des Bodens oder des Grundwassers nicht nachteilig verändert wird und bei Särgen die Verwesung der Leichen innerhalb der Ruhezeit ermöglicht wird.

Die Säрге müssen fest gefügt und so abgedichtet sein, dass jedes Durchsickern von Feuchtigkeit ausgeschlossen ist. Säрге, Sargausstattungen und -beigaben, Sargabdichtungen und Überurnen müssen zur Vermeidung von Umweltbelastungen aus leichtverrottbaren Werkstoffen hergestellt sein.

(3) Die Säрге dürfen höchstens 2,05 m lang, 0,65 m hoch und im Mittelmaß 0,65 m breit sein. Sind in Ausnahmefällen größere Säрге erforderlich, ist die Zustimmung der Friedhofsverwaltung bei der Anmeldung der Bestattung einzuholen.

(4) Für die Bestattung in vorhandenen Gräften sind nur Metallsäрге oder Holzsäрге mit Metalleinsatz zugelassen, die luftdicht verschlossen sind.

§ 10

Ausheben der Gräber

(1) Die Gräber werden von der Friedhofsverwaltung ausgehoben und wieder verfüllt.

(2) Die Tiefe der einzelnen Gräber beträgt von der Erdoberfläche (ohne Hügel) bis zur Oberkante des Sarges mindestens 0,90 m, bis zur Oberkante der Urne mindestens 0,50 m.

(3) Die Gräber für Erdbestattungen müssen voneinander durch mindestens 0,30 m starke Erdwände getrennt sein.

(4) Der Nutzungsberechtigte hat Grabzubehör vorher entfernen zu lassen. Sofern beim Ausheben der Gräber Grabmale, Fundamente oder Grabzubehör durch die Friedhofsverwaltung entfernt werden müssen, sind die dadurch entstehenden Kosten durch den Nutzungsberechtigten der Friedhofsverwaltung zu erstatten.

§ 11

Ruhezeit

Die Ruhezeit für Leichen beträgt 30 Jahre, bei Verstorbenen bis zum vollendeten 5. Lebensjahr 25 Jahre, bei Totgeburten, bei Fehlgeburten und für die aus Schwangerschaftsabbrüchen stammenden Leibesfrüchte sowie für Aschen 20 Jahre.

§ 12

Umbettungen

(1) Die Ruhe der Toten darf grundsätzlich nicht gestört werden.

(2) Umbettungen von Leichen und Aschen bedürfen, unbeschadet der sonstigen gesetzlichen Vorschriften, der vorherigen Zustimmung der Friedhofsverwaltung. Die Zustimmung kann nur bei Vorliegen eines wichtigen Grundes erteilt werden, bei Umbettungen innerhalb der Stadt im ersten Jahre der Ruhezeit nur bei Vorliegen eines dringenden öffentlichen Interesses. Umbettungen aus einer Reihengrabstätte/Urnenreihengrabstätte in eine andere Reihengrabstätte/Urnenreihengrabstätte sind innerhalb der Stadt nicht zulässig. § 4 Abs. 2 und Abs. 3 bleiben unberührt.

(3) Nach Ablauf der Ruhezeit noch vorhandene Leichen- und Aschenreste können nur mit vorheriger

Zustimmung der Friedhofsverwaltung in belegte Grabstätten umgebettet werden.

(4) Alle Umbettungen (mit Ausnahme der Maßnahmen von Amts wegen) erfolgen nur auf Antrag. Antragsberechtigt ist bei Umbettungen aus Reihengrabstätten/Urnenreihengrabstätten der verfügungsberechtigte Angehörige des Verstorbenen, bei Umbettungen aus Wahlgrabstätten/Urnenwahlgrabstätten der jeweilige Nutzungsberechtigte. Mit dem Antrag ist die Bescheinigung nach § 14 Abs. 1 Satz 2, § 16 Abs. 2 Satz 2, bzw. die Verleihungsurkunde nach § 15 Abs. 4, § 16 Abs. 5, vorzulegen. In den Fällen des § 31 Abs. 2 Satz 3 und bei Entziehung von Nutzungsrechten gemäß § 31 Abs. 1 Satz 3 können Leichen oder Aschen, deren Ruhezeit noch nicht abgelaufen ist, von Amts wegen in Grabstätten aller Art umgebettet werden.

(5) Alle Umbettungen werden von der Friedhofsverwaltung durchgeführt. Sie bestimmt den Zeitpunkt der Umbettung.

(6) Die Kosten der Umbettung hat der Antragsteller zu tragen. Das gilt auch für den Ersatz von Schäden, die an benachbarten Grabstätten und Anlagen durch eine Umbettung entstehen, soweit sie notwendig aufgetreten sind oder die Stadtverwaltung oder deren Beauftragte bezüglich dieser nur leichte Fahrlässigkeit trifft.

(7) Der Ablauf der Ruhezeit und der Nutzungszeit wird durch eine Umbettung nicht unterbrochen oder gehemmt.

(8) Leichen und Aschen dürfen zu anderen als zu Umbettungszwecken nur aufgrund behördlicher oder richterlicher Anordnung ausgegraben werden.

IV. Grabstätten

§ 13

Arten der Grabstätten

(1) Die Grabstätten bleiben Eigentum des Friedhofseigentümers. An ihnen können Rechte nur nach dieser Satzung erworben werden.

- (2) Die Grabstätten werden unterschieden in
- a) Reihengrabstätten
 - b) Wahlgrabstätten
 - c) Urnenreihengrabstätten
 - d) Urnenwahlgrabstätten
 - e) Urnengemeinschaftsgrabstätten
 - f) Ehrengabstätten.

(3) Es besteht kein Anspruch auf Erwerb oder Wiedererwerb des Nutzungsrechtes an einer der Lage nach bestimmten Grabstätte oder auf Unveränderlichkeit der Umgebung. An Urnengemeinschaftsgrabstätten und an Rasenreihengrabstätten für Erdbestattungen sowie an Reihengrabstätten für anonyme Erdbestattungen werden keine Nutzungsrechte vergeben.

(4) Urnengemeinschaftsgrabstätten, Reihengrabstätten für anonyme Erdbestattungen und Rasenreihengrabstätten für Erdbestattungen werden nicht auf allen Friedhöfen vorgehalten. Die genauen Lagen und Felder sind bei der Friedhofsverwaltung zu erfragen.

§ 14

Reihengrabstätten

(1) Reihengrabstätten sind Grabstätten für Erdbestattungen, die der Reihe nach belegt und im Todesfall für die Dauer der Ruhezeit des zu Bestattenden zugeteilt werden. Über die Zuteilung wird eine Bescheinigung mit Angabe der Grabnummer erteilt. Ein Wiedererwerb des Nutzungsrechtes an der

Reihengrabstätte ist nicht möglich.

- (2) Es werden Reihengrabfelder eingerichtet
 - a) für Verstorbene bis zum vollendeten 5. Lebensjahr einschließlich Tot- und Fehlgeburten
 - b) für Verstorbene ab vollendetem 5. Lebensjahr
 - c) für anonyme Erdbestattungen sowie für Erdbestattungen in Rasenreihengrabstätten

(3) In jeder Reihengrabstätte darf nur eine Leiche bestattet werden. Es ist jedoch zulässig, in einer Reihengrabstätte die Leichen eines Kindes unter einem Jahr, Tot- und Fehlgeburten sowie die aus einem Schwangerschaftsabbruch stammende Leibesfrucht und eines Familienangehörigen oder die Leichen von gleichzeitig verstorbenen Geschwistern unter fünf Jahren zu bestatten.

(4) Reihengrabstätten für anonyme Erdbestattungen und Rasenreihengrabstätten für Erdbestattungen werden ohne Verleihung von Nutzungsrechten sowie ohne individuelle Kennzeichnung und Gestaltungsmöglichkeit zur Verfügung gestellt, wenn dies dem Willen des Verstorbenen entspricht. Die Gestaltung und Unterhaltung / Pflege obliegen ausschließlich der Friedhofsverwaltung, die auch den Umfang und die Ausstattung der Grabstätten sowie die Beisetzungsstelle bestimmt. Die Grablagen anonymer Erdbestattungen werden nicht bekannt gegeben.

(5) Das Abräumen von Reihengrabfeldern oder Teilen von ihnen nach Ablauf der Ruhezeiten ist drei Monate vorher öffentlich und durch ein Hinweisschild auf dem betreffenden Grabfeld bekannt zu machen.

§ 15

Wahlgrabstätten

(1) Wahlgrabstätten sind Grabstätten für Erdbestattungen, an denen auf Antrag ein Nutzungsrecht für die Dauer von 40 Jahren (Nutzungszeit) verliehen und deren Lage im Benehmen mit dem Erwerber bestimmt wird. Nutzungsrechte an Wahlgrabstätten werden nur anlässlich eines Todesfalles verliehen. Die Friedhofsverwaltung kann die Erteilung eines Nutzungsrechtes ablehnen, insbesondere wenn die Schließung nach § 4 beabsichtigt ist.

(2) Das Nutzungsrecht kann in der Regel einmal wieder erworben werden. Ein Wiedererwerb ist nur auf Antrag und nur für die gesamte Wahlgrabstätte möglich. Ein mehrmaliger Wiedererwerb ist möglich, wenn in den letzten fünf Jahren vor Ablauf der Nutzungszeit eine weitere Bestattung erfolgt ist. Über Ausnahmen entscheidet die Friedhofsverwaltung. Die Friedhofsverwaltung kann den Wiedererwerb ablehnen, insbesondere, wenn die Schließung nach § 4 beabsichtigt ist.

(3) Wahlgrabstätten werden als ein- oder mehrstellige Grabstätten vergeben. Nach Ablauf der Ruhezeit einer Leiche kann eine weitere Bestattung in der Grabstelle erfolgen, wenn die restliche Nutzungszeit die Ruhezeit erreicht oder ein Nutzungsrecht mindestens für die Zeit bis zum Ablauf der Ruhezeit wieder erworben worden ist.

(4) Das Nutzungsrecht entsteht mit Zahlung der fälligen Gebühren und Aushändigung der Verleihungsurkunde.

(5) Auf den Ablauf des Nutzungsrechtes wird der jeweilige Nutzungsberechtigte drei Monate vorher schriftlich, falls er nicht bekannt oder nicht ohne besonderen Aufwand zu ermitteln ist, durch eine öffentliche Bekanntmachung und durch einen Hinweis für die Dauer von einem Monat auf der Grabstätte hingewiesen.

(6) Während der Nutzungszeit darf eine Bestattung nur stattfinden, wenn die Ruhezeit die Nutzungszeit nicht überschreitet oder ein Nutzungsrecht mindestens für die Zeit bis zum Ablauf der Ruhezeit wieder erworben worden ist. Im Übrigen gilt § 14 Abs. 3. Außerdem dürfen in Wahlgrabstätten bis zu zwei Aschenbestattungen unbeschadet der Ruhezeit der Erdbestattungen auf jeder Grabstelle erfolgen, wenn auf der Grabstätte vorher eine Erdbestattung vorgenommen wurde.

(7) Schon bei der Verleihung des Nutzungsrechtes soll der Erwerber für den Fall seines Ablebens aus dem in Satz 2 genannten Personenkreis seinen Nachfolger im Nutzungsrecht bestimmen und ihm das Nutzungsrecht durch schriftlichen Vertrag übertragen. Wird bis zu seinem Ableben keine derartige Regelung getroffen, geht das Nutzungsrecht in nachstehender Reihenfolge auf die Angehörigen des verstorbenen Nutzungsberechtigten mit deren Zustimmung über:

- a) auf den überlebenden Ehegatten,
- b) auf den Lebenspartner nach dem Gesetz über die eingetragene Lebenspartnerschaft
- c) auf die Kinder,
- d) auf die Stiefkinder,
- e) auf die Enkel in der Reihenfolge der Berechtigung ihrer Väter oder Mütter,
- f) auf die Eltern,
- g) auf die vollbürtigen Geschwister,
- h) auf die Stiefgeschwister,
- i) auf die nicht unter a) - h) fallenden Erben.

Innerhalb der einzelnen Gruppen c) bis e) und g) bis i) wird die älteste Person Nutzungsberechtigt. Sofern keine der vorgenannten Personen innerhalb eines Jahres nach dem Ableben des bisherigen Nutzungsberechtigten die Zustimmung nach Satz 2 erklärt, erlischt das Nutzungsrecht.

(8) Der jeweilige Nutzungsberechtigte kann das Nutzungsrecht nur auf eine Person aus dem Kreis der in Abs. 7 Satz 2 genannten Personen übertragen. Er bedarf hierzu der vorherigen Zustimmung der Friedhofsverwaltung.

(9) Jeder Rechtsnachfolger hat das Nutzungsrecht unverzüglich nach Erwerb auf sich umschreiben zu lassen.

(10) Der jeweilige Nutzungsberechtigte hat im Rahmen der Friedhofssatzung und der dazu ergangenen Regelungen das Recht, in der Wahlgrabstätte beigesetzt zu werden, bei Eintritt eines Bestattungsfalles über andere Bestattungen und über die Art der Gestaltung und Pflege der Grabstätten zu entscheiden.

(11) Das Nutzungsrecht an unbelegten Grabstätten kann jederzeit, an teilbelegten Grabstätten erst nach Ablauf der letzten Ruhezeit, zurückgegeben werden. Eine Rückgabe ist nur für die gesamte Grabstätte möglich. Über Ausnahmen entscheidet die Friedhofsverwaltung.

(12) Das Ausmauern von Wahlgrabstätten ist nicht zulässig.

§ 16

Aschenbeisetzungen

(1) Aschen dürfen beigesetzt werden in

- a) Urnenreihengrabstätten,
- b) Urnenwahlgrabstätten,
- c) Grabstätten für Erdbestattungen in den Fällen des § 15 Abs. 6 Satz 3,
- d) Urnengemeinschaftsgrabstätten.

(2) Urnenreihengrabstätten sind Aschengrabstätten, die der Reihe nach belegt und im Todesfall für die Dauer der Ruhezeit zur Beisetzung einer Asche abgegeben werden. Über die Abgabe wird eine Bescheinigung mit Angabe der Grabnummer ausgehändigt. Ein Wiedererwerb des Nutzungsrechtes ist nicht möglich. In einer Urnenreihengrabstätte können mehrere Aschen bestattet werden, wenn die Ruhezeit der zuletzt bestatteten Asche die Ruhezeit der zuerst bestatteten Asche nicht übersteigt.

(3) Urnenwahlgrabstätten sind für Urnenbestattungen bestimmte Grabstätten, an denen auf Antrag ein Nutzungsrecht für die Dauer von 40 Jahren (Nutzungszeit) verliehen und deren Lage gleichzeitig im Benehmen mit dem Erwerber festgelegt wird. Die Zahl der Urnen, die in einer Urnenwahlgrabstätte bestattet werden können, richtet sich nach der Größe der Grabstätte. Urnenwahlgrabstätten können außer in Grabfeldern auch in Mauern, Terrassen und Hallen eingerichtet werden.

(4) Urnengemeinschaftsgrabstätten sind Aschenstätten für Beisetzungen ohne Verleihung von Nutzungsrechten sowie ohne individuelle Kennzeichnung und Gestaltungsmöglichkeit. Die Gestaltung und Unterhaltung / Pflege obliegen der Friedhofsverwaltung, die auch den Umfang und die Ausstattung der Urnengemeinschaftsgrabstätte sowie die Beisetzungsstelle bestimmt. Es werden anonyme und sonstige Urnengemeinschaftsgrabfelder eingerichtet. Die Grablagen anonymer Urnengemeinschaftsgrabstätten werden nicht bekannt gegeben.

(5) Für Aschenbeisetzungen in Wahlgrabstätten gilt § 15 Abs. 6 Satz 3.

(6) Soweit sich nicht aus der Friedhofssatzung etwas anderes ergibt, gelten die Vorschriften für die Reihengrabstätten und für die Wahlgrabstätten entsprechend auch für die Urnengrabstätten.

§ 17

Aschenbeisetzung ohne Urne

Aschenstrefelder und Aschengrabfelder werden auf den Friedhöfen der Stadt Hemer nicht zur Verfügung gestellt.

§ 18

Ehrengrabstätten

Die Zuerkennung, die Anlage und die Unterhaltung von Ehrengrabstätten (einzelnen oder in geschlossenen Feldern) obliegen der Stadt.

V. Gestaltung der Grabstätten

§ 19

Abteilungen mit allgemeinen und zusätzlichen Gestaltungsvorschriften

(1) Auf den Friedhöfen werden Abteilungen mit allgemeinen und Abteilungen mit zusätzlichen (früher: besonderen) Gestaltungsvorschriften eingerichtet.

(2) Es besteht die Möglichkeit, eine Grabstätte in einer Abteilung mit allgemeinen oder zusätzlichen Gestaltungsvorschriften zu wählen. Die Friedhofsverwaltung hat auf diese Wahlmöglichkeit vor dem Erwerb eines Nutzungsrechtes hinzuweisen. Wird von dieser Wahlmöglichkeit nicht bei der Anmeldung der Bestattung Gebrauch gemacht, erfolgt die Bestattung in einer Abteilung mit zusätzlichen Gestaltungsvorschriften.

(3) § 14 Abs. 4 und § 16 Abs. 4 bleiben unberührt.

§ 20

Allgemeine Gestaltungsvorschriften

(1) Jede Grabstätte ist - unbeschadet der Anforderungen für Abteilungen mit zusätzlichen Gestaltungsvorschriften (§§ 22 und 30) - so zu gestalten und so an die Umgebung anzupassen, dass der Friedhofszweck und der Zweck dieser Satzung sowie die Würde des Friedhofes in seinen einzelnen Teilen und in seiner Gesamtanlage gewahrt werden.

(2) Die einzelnen Abteilungen werden in Übersichtsplänen, die Bestandteil dieser Satzung sind, ausgewiesen.

VI. Grabmale und bauliche Anlagen

§ 21

Abteilungen mit allgemeinen Gestaltungsvorschriften

(1) Die Grabmale und baulichen Anlagen in Abteilungen mit allgemeinen Gestaltungsvorschriften unterliegen unbeschadet der Bestimmungen des § 20 in ihrer Gestaltung, Bearbeitung und Anpassung an die Umgebung keinen zusätzlichen Anforderungen. Die Mindeststärke der Grabmale beträgt ab 0,40 m bis 0,60 m Höhe 0,12 m, über 0,60 m bis 1,00 m Höhe 0,14 m, über 1,00 m bis 1,50 m Höhe 0,16 m und über 1,50 m Höhe 0,18 m.

(2) Die Friedhofsverwaltung kann weitergehende Anforderungen verlangen, wenn dies aus Gründen der Standsicherheit erforderlich ist.

§ 22

Abteilungen mit zusätzlichen Gestaltungsvorschriften

1) Die Grabmale in Abteilungen mit zusätzlichen Gestaltungsvorschriften müssen in ihrer Gestaltung und Bearbeitung über die Anforderungen des § 21 hinaus nachstehenden Anforderungen entsprechen:

- a) Für Grabmale dürfen nur Natursteine, Holz und geschmiedetes oder gegossenes Metall verwendet werden.
- b) Bei der Gestaltung und Bearbeitung sind folgende Vorschriften einzuhalten:
 1. Die Grabmale müssen allseitig und gleichmäßig bearbeitet sein.
 2. Politur und Feinschliff sind nur zulässig als gestalterisches Element für Schriften, Ornamente und Symbole, die nur eine der Größe des Grabmals angemessene Fläche einnehmen dürfen.
 3. Schriften, Ornamente und Symbole dürfen nur aus demselben Material wie dem des Grabmals bestehen; sie dürfen nicht serienmäßig hergestellt sein.
 4. Die Grabmale müssen aus einem Stück hergestellt sein und dürfen keinen Sockel haben.
 5. Nicht zugelassen sind alle vorstehend nicht aufgeführten Materialien, Zutaten, Gestaltungs- und Bearbeitungsarten, insbesondere Beton, Glas, Emaille, Kunststoff, Lichtbilder, Gold, Silber und Farben.

(2) Auf Grabstätten für Erdbestattungen sind Grabmale bis zu folgenden Größen zulässig:

- a) auf Reihengrabstätten bis 0,30 qm Ansichtsfläche
- b) auf einstelligen Wahlgrabstellen bis 0,40 qm Ansichtsfläche
- c) auf zwei- und mehrstelligen Wahlgrabstätten bis 0,50 qm Ansichtsfläche

Liegende Grabmale sind nicht in Verbindung mit stehenden Grabmalen zulässig.

(3) Auf Urnengrabstätten sind Grabmale bis zu folgenden Größen zulässig:

- a) Urnenreihengrabstätten bis 0,30 qm Ansichtsfläche
- b) auf Urnenwahlgrabstätten bis 0,40 qm Ansichtsfläche

Liegende Grabmale sind nicht in Verbindung mit stehenden Grabmalen zulässig.

(4) Soweit es die Friedhofsverwaltung unter Beachtung des § 20, für vertretbar hält, kann sie Ausnahmen von den Vorschriften der Absätze 1 bis 3 und auch sonstige bauliche Anlagen als Ausnahme im Einzelfall zulassen.

§ 23

Zustimmungserfordernis

(1) Die Errichtung und jede Veränderung von Grabmalen bedarf der vorherigen schriftlichen Zustimmung der Friedhofsverwaltung. Auch provisorische Grabmale sind zustimmungspflichtig, sofern sie größer als 0,15 x 0,30 m sind. Der Antragsteller hat bei Reihengrabstätten/Urnenreihengrabstätten die Bescheinigung mit Angabe der Grabnummer vorzulegen, bei Wahlgrabstätten/Urnenwahlgrabstätten sein Nutzungsrecht nachzuweisen.

(2) Den Anträgen sind zweifach beizufügen:

- a) Der Grabmalentwurf mit Grundriss und Seitenansicht im Maßstab 1:10 unter Angabe des Materials, seiner Bearbeitung, der Anordnung der Schrift, der Ornamente und der Symbole sowie der Fundamentierung.
- b) Soweit es zum Verständnis erforderlich ist, Zeichnungen der Schrift, der Ornamente und der Symbole im Maßstab 1:1 unter Angabe des Materials, seiner Bearbeitung, des Inhalts, der Form und der Anordnung.

In besonderen Fällen kann die Vorlage eines Modells im Maßstab 1:10 oder das Aufstellen einer Attappe in natürlicher Größe auf der Grabstätte verlangt werden.

(3) Die Errichtung und jede Veränderung aller sonstigen baulichen Anlagen bedürfen ebenfalls der vorherigen schriftlichen Zustimmung der Friedhofsverwaltung. Die Absätze 1 und 2 gelten entsprechend.

(4) Die Zustimmung erlischt, wenn das Grabmal oder die sonstige bauliche Anlage nicht binnen eines Jahres nach der Zustimmung errichtet worden ist.

(5) Die nicht zustimmungspflichtigen provisorischen Grabmale sind nur als naturlasierte Holztafeln oder Holzkreuze zulässig und dürfen nicht länger als zwei Jahre nach der Beisetzung verwendet werden.

(6) Auf Urnengemeinschaftsgrabstätten und auf Reihengrabstätten für anonyme Erdbestattungen sowie auf Rasenreihengrabstätten für Erdbestattungen ist die Errichtung von Grabmalen grundsätzlich unzulässig. Auf den Grabfeldern werden von der Friedhofsverwaltung Gemeinschaftsgrabmale aufgestellt, in deren Nähe Grabschmuck niedergelegt werden darf.

Bei den sonstigen Urnengemeinschaftsgrabstätten dient eine Stele als Gemeinschaftsgrabmal, auf der die Namen und die Jahreszahlen der Geburts- und Sterbedaten eingemeißelt werden.

Bei den anonymen Urnengemeinschaftsgrabstätten und bei den Reihengrabstätten für anonyme Erdbestattungen wird lediglich ein Findling mit Symbol aufgestellt. Die Rasenreihengrabstätten für Erdbestattungen werden von der Friedhofsverwaltung mit einheitlichen liegenden Grabmalen, die den Namen der Verstorbenen sowie die Jahreszahlen der Geburts- und Sterbedaten tragen, gestaltet.

§ 24

Anlieferung

(1) Bei der Anlieferung von Grabmalen oder sonstigen baulichen Anlagen ist der Friedhofsverwaltung der genehmigte Aufstellungsantrag vorzulegen.

(2) Die Grabmale oder sonstige bauliche Anlagen sind so zu liefern, dass sie am Friedhofseingang von der Friedhofsverwaltung überprüft werden können; Einzelheiten hierzu kann die Friedhofsverwaltung bestimmen.

§ 25

Fundamentierung und Befestigung

(1) Zum Schutz der Allgemeinheit und des Nutzungsberechtigten sind die Grabmale nach den allgemein anerkannten Regeln des Handwerks (Richtlinien für das Fundamentieren und Versetzen von Grabdenkmälern und Einfassungen für Grabstätten des Bundesinnungsverbandes des Deutschen Steinmetz-, Stein- und Holzbildhauerhandwerks, in der jeweils gültigen Fassung) so zu fundamentieren und zu befestigen, dass sie dauernd standsicher sind und auch beim Öffnen benachbarter Gräber nicht umstürzen oder sich senken können. Dies gilt für sonstige bauliche Anlagen entsprechend.

(2) Die Art der Fundamentierung und der Befestigung, insbesondere die Größe und Stärke der Fundamente, bestimmt die Friedhofsverwaltung gleichzeitig mit der Zustimmung nach § 23. Die Friedhofsverwaltung kann überprüfen, ob die vorgeschriebene Fundamentierung durchgeführt ist.

(3) Die Steinstärke muss die Standfestigkeit der Grabmale gewährleisten. Die Mindeststärke der Grabmale bestimmt sich nach § 21 und § 22 Abs. 1 Satz 1 in Verbindung mit § 21.

§ 26

Unterhaltung

(1) Die Grabmale und die sonstigen baulichen Anlagen sind dauernd in würdigem und verkehrssicherem Zustand zu halten. Verantwortlich ist insoweit bei Reihengrabstätten/Urnenreihengrabstätten der Empfänger bzw. spätere Inhaber der Bescheinigung mit Angabe der Grabnummer, bei Wahlgrabstätten/Urnenwahlgrabstätten der jeweilige Nutzungsberechtigte.

(2) Erscheint die Standsicherheit von Grabmalen, sonstigen baulichen Anlagen oder Teilen davon gefährdet, sind die für die Unterhaltung Verantwortlichen verpflichtet, unverzüglich Abhilfe zu schaffen. Bei Gefahr im Verzuge kann die Friedhofsverwaltung auf Kosten des Verantwortlichen Sicherungsmaßnahmen (z. B. Umlegen von Grabmalen, Absperrungen) treffen. Wird der ordnungswidrige Zustand trotz schriftlicher Aufforderung der Friedhofsverwaltung nicht innerhalb einer festzusetzenden angemessenen Frist beseitigt, ist die Friedhofsverwaltung berechtigt, das Grabmal oder Teile davon auf Kosten des Verantwortlichen zu entfernen. Die Stadt ist verpflichtet, diese Gegenstände drei Monate auf Kosten des Verantwortlichen aufzubewahren. Ist der Verantwortliche nicht bekannt oder ohne besonderen Aufwand nicht zu ermitteln, genügen als Aufforderung eine öffentliche Bekanntmachung und ein Hinweisschild auf der Grabstätte, das für die Dauer von einem Monat aufgestellt wird.

(3) Die Verantwortlichen sind für jeden Schaden haftbar, der durch das Umstürzen von Grabmalen oder sonstigen baulichen Anlagen oder Teilen davon verursacht wird. Die Haftung der Stadt bleibt unberührt; die Verantwortlichen haften der Stadt im Innenverhältnis, soweit die Stadt nicht grobe Fahrlässigkeit oder Vorsatz trifft.

(4) Die Vorschriften des Gesetzes zum Schutz und zur Pflege der Denkmäler im Lande Nordrhein-Westfalen (DSchG) bleiben unberührt.

§ 27

Entfernung

(1) Vor Ablauf der Ruhezeit oder der Nutzungszeit dürfen Grabmale nur mit vorheriger schriftlicher Zustimmung der Friedhofsverwaltung entfernt werden.

(2) Nach Ablauf der Ruhezeit bei Reihengrabstätten/Urnenreihengrabstätten oder nach Ablauf der Nutzungszeit bei Wahlgrabstätten/Urnenwahlgrabstätten oder nach Entziehung von Grabstätten und

Nutzungsrechten sind die Grabmale und sonstige bauliche Anlagen zu entfernen. Geschieht dies nicht binnen drei Monaten, so ist die Friedhofsverwaltung berechtigt, die Grabstätte abräumen zu lassen. Die Friedhofsverwaltung ist nicht verpflichtet, das Grabmal oder sonstige bauliche Anlagen zu verwahren. Grabmale oder sonstige bauliche Anlagen gehen entschädigungslos in das Eigentum der Stadt über, wenn dies bei Erwerb des Nutzungsrechts oder bei Genehmigung für die Errichtung des Grabmals oder sonstiger baulicher Anlagen schriftlich vereinbart wurde. Sofern Wahlgrabstätten von der Friedhofsverwaltung abgeräumt werden, hat der bisherige Nutzungsberechtigte die Kosten zu tragen.

(3) Die Friedhofsverwaltung ist berechtigt, ohne ihre Zustimmung aufgestellte Grabmale einen Monat nach Benachrichtigung des Empfängers bzw. späteren Inhabers der Bescheinigung mit Angabe der Grabnummer oder des Nutzungsberechtigten auf dessen Kosten entfernen zu lassen.

(4) § 26 Abs. 4 gilt entsprechend.

VII. Herrichtung und Pflege der Grabstätten

§ 28

Herrichtung und Unterhaltung

(1) Alle Grabstätten müssen im Rahmen der Vorschriften des § 20 hergerichtet und dauernd instand gehalten werden. Dies gilt entsprechend für den Grabschmuck. Verwelkte Blumen und Kränze sind unverzüglich von den Grabstätten zu entfernen. Die Herrichtung umfasst auch das Beseitigen provisorischer Grabhügel.

(2) Die Gestaltung der Gräber ist dem Gesamtcharakter des Friedhofes, dem besonderen Charakter des Friedhofsteiles und der unmittelbaren Umgebung anzupassen. Die Grabstätten dürfen nur mit Pflanzen bepflanzt werden, die andere Grabstätten und die öffentlichen Anlagen und Wege nicht beeinträchtigen.

(3) Für die Herrichtung und die Instandhaltung ist bei Reihengrabstätten/Urnenreihengrabstätten der Empfänger bzw. spätere Inhaber der Bescheinigung mit Angabe der Grabnummer, bei Wahlgrabstätten/Urnenwahlgrabstätten der Nutzungsberechtigte verantwortlich. Die Verpflichtung erlischt mit dem Ablauf der Ruhezeit oder des Nutzungsrechts. Die Friedhofsverwaltung kann verlangen, dass der Verantwortliche nach Ende der Nutzungszeit oder Ruhezeit die Grabstätte abräumt.

(4) Die Herrichtung und jede wesentliche Änderung bedarf der vorherigen schriftlichen Zustimmung der Friedhofsverwaltung. Der Antragsteller hat bei Reihengrabstätten/Urnenreihengrabstätten die Bescheinigung mit Angabe der Grabnummer vorzulegen, bei Wahlgrabstätten/Urnenwahlgrabstätten sein Nutzungsrecht nachzuweisen.

(5) Die für die Grabstätten Verantwortlichen können die Grabstätten selbst anlegen und pflegen oder damit einen zugelassenen Friedhofsgärtner beauftragen. Die Friedhofsverwaltung kann im Rahmen des Friedhofszwecks die Herrichtung und die Pflege übernehmen.

(6) Reihengrabstätten/Urnenreihengrabstätten müssen innerhalb von sechs Monaten nach der Bestattung, Wahlgrabstätten/Urnenwahlgrabstätten innerhalb von sechs Monaten nach dem Erwerb des Nutzungsrechtes hergerichtet werden.

(7) Die Herrichtung, Unterhaltung und Veränderung der Urnengemeinschaftsgrabstätten, der Reihengrabfelder für anonyme Erdbestattungen, der Rasenreihengrabfelder für Erdbestattungen sowie der gärtnerischen Anlagen außerhalb der Grabstätten obliegt ausschließlich der Friedhofsverwaltung. § 23 Abs. 6 Satz 2 letzter Halbsatz bleibt unberührt.

(8) Die Verwendung von Pflanzenschutz- und Unkrautbekämpfungsmitteln bei der Grabpflege ist nicht gestattet.

(9) Kunststoffe und sonstige nicht verrottbare Werkstoffe dürfen in sämtlichen Produkten der Trauerfloristik, insbesondere in Kränzen, Trauergebinden, Trauergestecken, im Grabschmuck und bei Grabumfassungen sowie bei Pflanzenzuchtbehältern, die an der Pflanze verbleiben, nicht verwendet werden. Ausgenommen sind Grabvasen, Markierungszeichen und Gießkannen und anderes Kleinzube-

hör. Solche Gegenstände sind nach Ende des Gebrauchs vom Friedhof zu entfernen oder in den zur Abfalltrennung vorgesehenen Behältnissen abzulegen.

§ 29

Abteilungen mit allgemeinen Gestaltungsvorschriften

In Abteilungen ohne zusätzliche Gestaltungsvorschriften unterliegt die gärtnerische Herrichtung und Unterhaltung der Grabstätten unbeschadet der Bestimmungen der §§ 20 und 28 keinen zusätzlichen Anforderungen. Das Abdecken von Grabstätten (z. B. mit Platten oder mit Folien und dergleichen unter Kiesbelag) ist nur bis zu jeweils 50 % der Gesamtfläche, abzüglich der Grabmalfläche, gestattet.

§ 30

Abteilungen mit zusätzlichen Gestaltungsvorschriften

(1) Die Grabfläche darf nicht durch einen Grabhügel angedeutet werden. Sie liegt bündig mit der Fläche der Grabstätte und der Nachbargrabstätten.

(2) Die Grabstätten liegen bis auf die Kopfbepflanzung als Pflanzbeet mit ggf. integriertem Grabmal nur in Rasen; der Rasen wird von der Friedhofsverwaltung angelegt und geschnitten. Das gilt nicht für die Felder 17, 19, 20 A (Grab-Nr. 127 bis 207 in Feld 20) und 22 und den Erweiterungsteil Sundwiger Seite auf dem Waldfriedhof Hemer sowie für die Felder 9 A (Grabstätten westlich der Grabreihe Nr. 111 bis 124 in Feld 9 und nördlich des Hauptweges in Feld 9), 10 und 11 auf dem Friedhof Ihmert; hier müssen die Grabstätten in ihrer gesamten Fläche bepflanzt werden, also insgesamt als Pflanzbeet mit ggf. integriertem Grabmal gestaltet sein.

(3) Die seitliche Begrenzung der Grabstätten kann durch Rasenkantensteine angedeutet werden, die jedoch bündig mit der Rasenfläche abschließen müssen. Abweichend davon darf in den in Absatz 2 Satz 2 genannten Friedhofsteilen die Abgrenzung der Grabstätte an allen Seiten nur aus 4 cm Anröcher Stein geschehen und 6 cm über Pflasterhöhe haben.

(4) Die Pflanzbeete können mit Kleinstauden, bodendeckenden Gehölzen, Frühjahrs-, Sommer- und Herbstblumen sowie mit Blumenzwiebeln bepflanzt werden.

(5) Unzulässig ist

- a) das Pflanzen von Bäumen oder großwüchsigen Sträuchern,
- b) das Einfassen der Grabstätten über Abs. 3 hinaus,
- c) das Errichten von Rankgerüsten, Gittern oder Pergolen,
- d) das Aufstellen einer Bank oder sonstigen Sitzgelegenheit,
- e) das Aufstellen von Vasen, Schalen, Grablaternen u. a. in den Rasenflächen.

(6) Soweit es die Friedhofsverwaltung unter Beachtung der §§ 20 und 28 für vertretbar hält, kann sie Ausnahmen von Abs. 5 zulassen.

§ 31

Vernachlässigung der Grabpflege

(1) Wird eine Reihengrabstätte/Urnenreihengrabstätte oder Wahlgrabstätte/Urnenwahlgrabstätte nicht ordnungsgemäß hergerichtet oder gepflegt, hat der Verantwortliche (§ 28 Abs. 3) nach schriftlicher Aufforderung der Friedhofsverwaltung die Grabstätte innerhalb einer angemessenen Frist in Ordnung zu bringen. Kommt der Nutzungsberechtigte seiner Verpflichtung nicht nach, kann die Friedhofsverwaltung in diesem Fall die Grabstätte auf seine Kosten in Ordnung bringen oder bringen lassen. Die Friedhofsverwaltung kann auch das Nutzungsrecht ohne Entschädigung entziehen, soweit sie den Verantwortlichen schriftlich unter Fristsetzung hierauf hingewiesen hat. In dem Entziehungsbescheid wird der Nutzungsberechtigte aufgefordert, das Grabmal und die sonstigen baulichen Anlagen innerhalb von drei Monaten seit Unanfechtbarkeit des Entziehungsbescheides zu entfernen.

(2) Ist der Verantwortliche nicht bekannt oder nicht ohne besonderen Aufwand zu ermitteln, wird durch eine öffentliche Bekanntmachung auf die Verpflichtung zur Herrichtung und Pflege hingewiesen. Außerdem wird der unbekannte Verantwortliche durch ein Hinweisschild auf der Grabstätte aufgefordert, sich mit der Friedhofsverwaltung in Verbindung zu setzen. Bleibt die Aufforderung oder der Hinweis drei Monate unbeachtet, kann die Friedhofsverwaltung

- a) die Grabstätte abräumen, einebnen und einsäen und
- b) Grabmale und sonstige bauliche Anlagen beseitigen lassen.

(3) Bei ordnungswidrigem Grabschmuck gilt Abs. 1 Satz 1 entsprechend. Wird die Aufforderung nicht befolgt oder ist der Verantwortliche nicht bekannt oder nicht ohne besonderen Aufwand zu ermitteln, kann die Friedhofsverwaltung den Grabschmuck entfernen.

VIII. Leichenhallen und Trauerfeiern

§ 32

Benutzung der Leichenhalle

(1) Die Leichenhallen dienen der Aufnahme der Leichen bis zur Bestattung. Sie dürfen nur mit Erlaubnis der Friedhofsverwaltung und in Begleitung eines Angehörigen des Friedhofspersonals betreten werden.

(2) Sofern keine gesundheitsaufsichtlichen oder sonstigen Bedenken bestehen, können die Angehörigen die Verstorbenen zu mit dem Friedhofspersonal vereinbarten Zeiten sehen. Die Särge sind spätestens eine halbe Stunden vor Beginn der Trauerfeier oder Beisetzung endgültig zu schließen. § 33 Abs. 2 bleibt unberührt.

(3) Die Särge der an meldepflichtigen übertragbaren Krankheiten Verstorbenen sollen in einem besonderen Raum der Leichenhalle aufgestellt werden. Der Zutritt zu diesen Räumen und die Besichtigung der Leichen bedürfen zusätzlich der vorherigen Zustimmung des Amtsarztes.

§ 33

Trauerfeier

(1) Die Trauerfeiern können in einem dafür bestimmten Raum (Friedhofskapelle), am Grab oder an einer anderen im Freien vorgesehen Stelle abgehalten werden.

(2) Auf Antrag der Hinterbliebenen kann die örtliche Ordnungsbehörde gestatten, dass während der Trauerfeier der Sarg geöffnet wird. Der Antrag kann nicht genehmigt werden, wenn der oder die Verstorbene an einer ansteckenden übertragbaren Krankheit nach dem Infektionsschutzgesetz gelitten, die Leichenverwesung bereits begonnen hat oder die Ausstellung der Leiche der Totenwürde oder dem Pietätsempfinden der an der Trauerfeier Teilnehmenden widersprechen würde.

(3) Die Benutzung der Friedhofskapelle kann untersagt werden, wenn der Verstorbene an einer meldepflichtigen übertragbaren Krankheit gelitten hat oder Bedenken wegen des Zustandes der Leiche bestehen.

(4) Organisten für die Trauerfeiern werden nicht von der Stadt Hemer gestellt oder vermittelt. Der vorgesehene Organist ist der Friedhofsverwaltung bei der Anmeldung der Bestattung zu benennen.

(5) Jede Musik- und jede Gesangsdarbietung auf den Friedhöfen bedarf der vorherigen Anmeldung bei der Friedhofsverwaltung. Die Auswahl der Musiker und der Darbietung muss gewährleisten, dass ein würdiger Rahmen gewahrt bleibt.

Schlussvorschriften

§ 34

Haftung

Die Stadt haftet nicht für Schäden, die durch nicht satzungsgemäße Benutzung der Friedhöfe, ihrer Anlagen oder ihrer Einrichtungen, durch dritte Personen oder durch Tiere entstehen. Ihr obliegen keine besonderen Obhuts- und Überwachungspflichten. Im Übrigen haftet die Stadt nur bei Vorsatz und grober Fahrlässigkeit. Die Vorschriften über Amtshaftung bleiben unberührt.

§ 35

Gebühren

Für die Benutzung der von der Stadt verwalteten Friedhöfe und ihrer Einrichtungen sind die Gebühren nach der jeweils geltenden Friedhofsgebührensatzung zu entrichten.

§ 36

Ordnungswidrigkeiten

(1) Ordnungswidrig handelt, wer

- a) sich als Besucher entgegen § 6 Abs. 1 nicht der Würde des Friedhofes entsprechend verhält oder Anordnungen des Friedhofspersonals nicht befolgt,
- b) die Verhaltensregeln des § 6 Abs. 3 missachtet,
- c) entgegen § 6 Abs. 5 Totengedenkfeiern ohne vorherige Zustimmung der Friedhofsverwaltung durchführt,
- d) als Gewerbetreibender entgegen § 7 ohne vorherige Zulassung tätig wird, außerhalb der festgesetzten Zeiten Arbeiten durchführt oder Werkzeuge oder Materialien unzulässig lagert,
- e) eine Bestattung entgegen § 8 Abs. 1 der Friedhofsverwaltung nicht anzeigt,
- f) entgegen § 23 Abs. 1 und 3, § 27 Abs. 1 ohne vorherige Zustimmung Grabmale oder bauliche Anlagen errichtet, verändert oder entfernt,
- g) Grabmale entgegen § 25 Abs. 1 nicht fachgerecht befestigt und fundamentierte oder entgegen § 26 Abs. 1 nicht in verkehrssicherem Zustand erhält,
- h) nicht verrottbare Werkstoffe, insbesondere Kunststoffe, entgegen § 28 Abs. 9 verwendet oder so beschaffenes Zubehör oder sonstigen Abraum oder Abfall nicht vom Friedhof entfernt oder in den bereitgestellten Behältern entsorgt,
- i) Grabstätten entgegen § 31 vernachlässigt.

(2) Die Ordnungswidrigkeit kann mit einer Geldbuße von bis zu 1.000 Euro geahndet werden.

§ 37

Inkrafttreten

Diese Satzung tritt am Tage nach ihrer Veröffentlichung in Kraft.
Gleichzeitig treten die Friedhofssatzung vom 26.10.1989 in der Fassung der III. Nachtragsatzung vom 15.12.1999 und alle übrigen entgegenstehenden ortsrechtlichen Vorschriften außer Kraft.

Bekanntmachungsanordnung:

Die vorstehende Friedhofssatzung wird hiermit öffentlich bekannt gemacht.

Es wird gleichzeitig darauf hingewiesen, dass eine Verletzung von Verfahrens- und Formvorschriften der Gemeindeordnung für das Land Nordrhein-Westfalen (GO NRW) beim Zustandekommen dieser Satzung nach Ablauf eines Jahres seit dieser Bekanntmachung nicht mehr geltend gemacht werden kann, es sei denn,

- a) eine vorgeschriebene Genehmigung fehlt oder ein vorgeschriebenes Anzeigeverfahren wurde nicht durchgeführt,
- b) die Satzung ist nicht ordnungsgemäß öffentlich bekannt gemacht worden,
- c) der Bürgermeister hat den Ratsbeschluss vorher beanstandet oder
- d) der Form- oder Verfahrensmangel ist gegenüber der Stadt vorher gerügt und dabei die verletzte Rechtsvorschrift und die Tatsache bezeichnet worden, die den Mangel ergibt.

Hemer, 26.05.2004

Der Bürgermeister

gez. Michael Esken

Michael Esken

Friedhofssatzung

für die Friedhöfe der Stadt Hemer

vom 26.05.2004

Inhaltsübersicht

Präambel

I. Allgemeine Bestimmungen

- § 1 Geltungsbereich
- § 2 Friedhofszweck
- § 3 Bestattungsbezirke
- § 4 Schließung und Entwidmung

II. Ordnungsvorschriften

- § 5 Öffnungszeiten
- § 6 Verhalten auf dem Friedhof
- § 7 Gewerbliche Betätigung auf dem Friedhof

III. Allgemeine Bestattungsvorschriften

- § 8 Anzeigepflicht und Bestattungszeit
- § 9 Särgе und Urnen
- § 10 Ausheben der Gräber
- § 11 Ruhezeit
- § 12 Umbettungen

IV. Grabstätten

- § 13 Arten der Grabstätten
- § 14 Reihengrabstätten
- § 15 Wahlgrabstätten
- § 16 Aschenbeisetzungen
- § 17 Aschenbeisetzung ohne Urne
- § 18 Ehrengrabstätten

V. Gestaltung der Grabstätten

- § 19 Abteilungen mit allgemeinen und zusätzlichen Gestaltungsvorschriften
- § 20 Allgemeine Gestaltungsvorschriften

VI. Grabmale und bauliche Anlagen

- § 21 Abteilungen mit allgemeinen Gestaltungsvorschriften
- § 22 Abteilungen mit zusätzlichen Gestaltungsvorschriften
- § 23 Zustimmungserfordernis
- § 24 Anlieferung
- § 25 Fundamentierung und Befestigung
- § 26 Unterhaltung
- § 27 Entfernung

VII. Herrichtung und Pflege der Grabstätten

- § 28 Herrichtung und Unterhaltung
- § 29 Abteilungen ohne besondere Gestaltungsvorschriften
- § 30 Abteilungen mit zusätzlichen Gestaltungsvorschriften
- § 31 Vernachlässigung der Grabpflege

VIII. Leichenhallen und Trauerfeiern

- § 32 Benutzung der Leichenhalle
- § 33 Trauerfeier

Schlussvorschriften

§ 34 Haftung

§ 35 Gebühren

§ 36 Ordnungswidrigkeiten

§ 37 Inkrafttreten

Präambel

Aufgrund

1. des § 4 des Gesetzes über das Friedhofs- und Bestattungswesen (Bestattungsgesetz - BestG NRW) vom 17.06 2003 (GV. NRW. S. 313 / SGV. NRW. 2127) und
2. § 7 Abs. 2 i. V. m. § 41 Abs. 1 Satz 2 Buchstabe f der Gemeindeordnung für das Land Nordrhein-Westfalen (GO NRW) in der Fassung der Bekanntmachung vom 14. 07. 1994 (GV. NRW. S. 666 / SGV. NRW. 2023)

hat der Rat der Stadt Hemer am 18.05.2004 folgende Friedhofssatzung beschlossen:

I. Allgemeine Bestimmungen

§ 1

Geltungsbereich

Diese Friedhofssatzung gilt für folgende im Gebiet der Stadt Hemer gelegenen und von ihr verwalteten Friedhöfe:

- a) Waldfriedhof Hemer
- b) Friedhof Frönsberg
- c) Friedhof Ihmert

§ 2

Friedhofszweck

1) Das Friedhofswesen ist eine nicht rechtsfähige Anstalt der Stadt Hemer.

(2) Die Friedhöfe dienen der Bestattung der Toten (Leichen, Tot- und Fehlgeburten), die bzw. deren Eltern bei ihrem Ableben Einwohner der Stadt Hemer waren oder ein Recht auf Beisetzung in einer bestimmten Grabstätte besaßen. Darüber hinaus dienen die Friedhöfe auch der Bestattung der aus Schwangerschaftsabbrüchen stammenden Leibesfrüchte, falls die Eltern Einwohner der Stadt Hemer sind. Die Bestattung anderer Personen bedarf einer Ausnahmegenehmigung der Friedhofsverwaltung.

(3) Die Friedhöfe erfüllen aufgrund ihrer gärtnerischen Gestaltung auch allgemeine Grünflächenfunktionen. Deshalb hat jeder das Recht, die Friedhöfe als Orte der Ruhe und Besinnung zum Zwecke einer der Würde des Ortes entsprechenden Erholung aufzusuchen.

§ 3

Bestattungsbezirke

Bestattungsbezirke für die einzelnen Friedhöfe werden nicht festgelegt. Über Einschränkungen entscheidet der Rat der Stadt Hemer.

§ 4

Schließung und Entwidmung

(1) Friedhöfe und Friedhofsteile können für weitere Bestattungen gesperrt (Schließung) oder einer anderen Verwendung zugeführt (Entwidmung) werden.

(2) Durch die Schließung wird die Möglichkeit weiterer Bestattungen ausgeschlossen. Soweit durch Schließung das Recht auf weitere Bestattungen in Wahlgrabstätten/Urnenwahlgrabstätten erlischt, wird dem Nutzungsberechtigten für die restliche Nutzungszeit bei Eintritt eines weiteren Bestattungsfalles auf Antrag eine andere Wahlgrabstätte/Urnenwahlgrabstätte zur Verfügung gestellt. Außerdem kann er die Umbettung bereits bestatteter Leichen verlangen.

(3) Durch die Entwidmung geht die Eigenschaft des Friedhofs als Ruhestätte der Toten verloren. Die Bestatteten werden, falls die Ruhezeit (bei Reihengrabstätten/Urnenreihengrabstätten) bzw. die Nutzungszeit (bei Wahlgrabstätten/Urnenwahlgrabstätten) noch nicht abgelaufen ist, auf Kosten der Stadt in andere Grabstätten umgebettet.

(4) Schließung oder Entwidmung werden öffentlich bekannt gegeben. Der Nutzungsberechtigte einer Wahlgrabstätte/Urnenwahlgrabstätte erhält außerdem einen schriftlichen Bescheid, wenn sein Aufenthalt bekannt oder ohne besonderen Aufwand zu ermitteln ist.

(5) Umbettungstermine werden einen Monat vorher öffentlich bekannt gemacht. Gleichzeitig sind sie bei Reihengrabstätten/Urnenreihengrabstätten einem Angehörigen des Verstorbenen, bei Wahlgrabstätten/Urnenwahlgrabstätten dem Nutzungsberechtigten mitzuteilen.

(6) Ersatzgrabstätten werden von der Stadt auf ihre Kosten in ähnlicher Weise wie die Grabstätten auf den entwidmeten oder außer Dienst gestellten Friedhöfen/Friedhofsteilen hergerichtet. Die Ersatzwahlgrabstätten werden Gegenstand des Nutzungsrechtes.

II. Ordnungsvorschriften

§ 5

Öffnungszeiten

(1) Die Friedhöfe sind täglich vom Beginn der Morgendämmerung bis zum Beginn der Abenddämmerung für den Besuch geöffnet, frühestens jedoch ab 7.00 Uhr und spätestens bis 21.00 Uhr.

(2) Die Friedhofsverwaltung kann aus besonderem Anlass das Betreten eines Friedhofes oder einzelner Friedhofsteile vorübergehend untersagen.

(3) Bei Schnee und Eis sind nur die Wege zu benutzen, die entweder vom Schnee freigemacht oder gestreut sind. Für Unfälle, die infolge Zuwiderhandlungen eintreten, wird eine Haftung der Stadt ausdrücklich ausgeschlossen.

§ 6

Verhalten auf dem Friedhof

- (1) Jeder hat sich auf den Friedhöfen der Würde des Ortes entsprechend zu verhalten. Die Anordnungen des Friedhofspersonals sind zu befolgen.
- (2) Kinder unter 12 Jahren dürfen die Friedhöfe nur in Begleitung Erwachsener betreten.
- (3) Auf den Friedhöfen ist insbesondere nicht gestattet
 - a) die Wege mit Fahrzeugen oder Rollschuhen/Rollerblades/Skateboards aller Art, ausgenommen Kinderwagen und Rollstühle sowie Fahrzeuge der Friedhofsverwaltung und der für den Friedhof zugelassenen Gewerbetreibenden, zu befahren,
 - b) Waren aller Art sowie gewerbliche Dienste anzubieten oder diesbezüglich zu werben,
 - c) an Sonn- und Feiertagen und in der Nähe einer Bestattung störende Arbeiten auszuführen,
 - d) ohne schriftlichen Auftrag eines Berechtigten bzw. ohne Zustimmung der Friedhofsverwaltung gewerbsmäßig zu fotografieren,
 - e) Druckschriften zu verteilen, ausgenommen Drucksachen, die im Rahmen der Bestattungsfeier notwendig und üblich sind,
 - f) den Friedhof und seine Einrichtungen, Anlagen und Grabstätten zu verunreinigen oder zu beschädigen sowie Rasenflächen und Grabstätten unberechtigt zu betreten,
 - g) Abraum und Abfälle außerhalb der dafür bestimmten Stellen abzulagern,
 - h) zu lärmern oder zu lagern,
 - i) Tiere mitzubringen, ausgenommen Blindenhunde und Hunde, die an der Leine geführt werden.
- (4) Die Friedhofsverwaltung kann Ausnahmen zulassen, soweit sie mit dem Zweck des Friedhofes und der Ordnung auf ihm vereinbar sind.
- (5) Totengedenkfeiern und andere nicht mit einer Bestattung zusammenhängende Veranstaltungen bedürfen der Zustimmung der Friedhofsverwaltung; sie sind spätestens vier Tage vorher anzumelden.

§ 7

Gewerbliche Betätigung auf dem Friedhof

- (1) Steinmetze, Bildhauer, Gärtner, Bestatter und sonstige Gewerbetreibende bedürfen für die dem jeweiligen Berufsbild entsprechende gewerbliche Tätigkeit auf den Friedhöfen der vorherigen Zulassung durch die Friedhofsverwaltung.
- (2) Auf ihren Antrag hin werden nur solche Gewerbetreibende zugelassen, die
 - a) in fachlicher, betrieblicher und persönlicher Hinsicht zuverlässig sind und
 - b) ihre Eintragung in die Handwerksrolle bzw. (bei Antragstellern zulassungsfreier Handwerke und handwerksähnlichen Gewerbes) ihre Eintragung in das Verzeichnis gem. § 19 Handwerksordnung bzw. (bei Antragstellern der Gärtnerberufe) ihre Eintragung in das Verzeichnis der Landwirtschaftskammer nachweisen oder die selbst oder deren fachliche Vertreter die Meisterprüfung abgelegt haben.
- (3) Die Friedhofsverwaltung hat die Zulassung davon abhängig zu machen, dass der Antragsteller einen für die Ausführung seiner Tätigkeit ausreichenden Haftpflichtversicherungsschutz nachweist.

(4) Sonstigen Gewerbetreibenden kann die Ausübung anderer als in Abs. 1 genannter Tätigkeiten gestattet werden, wenn dies mit dem Friedhofszweck vereinbar ist. Absätze 2 und 3 gelten entsprechend.

(5) Die Zulassung erfolgt durch Ausstellung einer Berechtigungskarte. Die zugelassenen Gewerbetreibenden haben für ihre Bediensteten einen Bedienstetenausweis auszustellen. Die Zulassung und der Bedienstetenausweis sind dem aufsichtsberechtigten Friedhofspersonal auf Verlangen vorzuzeigen. Die Zulassung kann befristet werden.

(6) Die Gewerbetreibenden und ihre Bediensteten haben die Friedhofssatzung und die dazu ergangenen Regelungen zu beachten. Die Gewerbetreibenden haften für alle Schäden, die sie oder ihre Bediensteten im Zusammenhang mit ihrer Tätigkeit auf den Friedhöfen schuldhaft verursachen.

(7) Gewerbliche Arbeiten auf den Friedhöfen dürfen nur werktags innerhalb der Öffnungszeiten, spätestens jedoch bis 17.30 Uhr bzw. an Samstagen bis 14.00 Uhr, ausgeführt werden. Die Friedhofsverwaltung kann Verlängerungen der Arbeitszeiten zulassen.

(8) Die für die Arbeiten erforderlichen Werkzeuge und Materialien dürfen auf den Friedhöfen nur an den von der Friedhofsverwaltung genehmigten Stellen gelagert werden. Bei Beendigung der Arbeiten sind die Arbeits- und Lagerplätze wieder in einen ordnungsgemäßen Zustand zu versetzen. Die Gewerbetreibenden dürfen auf den Friedhöfen keinerlei Abraum ablagern. Gewerbliche Geräte dürfen nicht an oder in den Wasserentnahmestellen der Friedhöfe gereinigt werden.

(9) Die Friedhofsverwaltung kann die Zulassung der Gewerbetreibenden, die trotz schriftlicher Mahnung gegen die Vorschriften der Friedhofssatzung verstoßen oder bei denen die Voraussetzungen des Absatzes 2 ganz oder teilweise nicht mehr gegeben sind, auf Zeit oder Dauer durch schriftlichen Bescheid entziehen. Bei schweren Verstößen ist eine Mahnung entbehrlich.

III. Allgemeine Bestattungsvorschriften

§ 8

Anzeigepflicht und Bestattungszeit

(1) Jede Bestattung ist unverzüglich nach Beurkundung des Sterbefalles bei der Friedhofsverwaltung anzumelden. Der Anmeldung sind die erforderlichen Unterlagen beizufügen.

(2) Wird eine Bestattung in einer vorher erworbenen Wahlgrabstätte/Urnenwahlgrabstätte beantragt, ist auch das Nutzungsrecht nachzuweisen.

(3) Soll eine Aschenbestattung erfolgen, so ist eine Bescheinigung über die Einäscherung vorzulegen.

(4) Die Friedhofsverwaltung setzt Ort und Zeit der Bestattung unter Berücksichtigung ggf. bereits vergebener Bestattungstermine im Einvernehmen mit den Angehörigen bzw. mit dem Bestatter fest. Generell gelten folgende Bestattungszeiten (Beginn der Bestattungsfeier):

werktätlich montags – donnerstags	9.00 Uhr - 13.30 Uhr
werktätlich freitags	9.00 Uhr - 11.00 Uhr

Über Ausnahmen entscheidet die Friedhofsverwaltung.

5) Erdbestattungen und Einäscherungen müssen innerhalb von 8 Tagen nach Eintritt des Todes erfolgen. Aschen müssen spätestens 4 Wochen nach der Einäscherung bestattet werden, anderenfalls werden sie auf Kosten des Bestattungspflichtigen in einer Urnenreihengrabstätte bestattet.

(6) Leichenzugführer und Leichenträger werden nicht von der Stadt Hemer gestellt oder vermittelt.

§ 9

Särge und Urnen

(1) Bestattungen sind in Särgen oder Urnen vorzunehmen.

(2) Särge, Urnen und Überurnen müssen so beschaffen sein, dass die chemische, physikalische oder biologische Beschaffenheit des Bodens oder des Grundwassers nicht nachteilig verändert wird und bei Särgen die Verwesung der Leichen innerhalb der Ruhezeit ermöglicht wird.

Die Särge müssen fest gefügt und so abgedichtet sein, dass jedes Durchsickern von Feuchtigkeit ausgeschlossen ist. Särge, Sargausstattungen und -beigaben, Sargabdichtungen und Überurnen müssen zur Vermeidung von Umweltbelastungen aus leichtverrottbaren Werkstoffen hergestellt sein.

(3) Die Särge dürfen höchstens 2,05 m lang, 0,65 m hoch und im Mittelmaß 0,65 m breit sein. Sind in Ausnahmefällen größere Särge erforderlich, ist die Zustimmung der Friedhofsverwaltung bei der Anmeldung der Bestattung einzuholen.

(4) Für die Bestattung in vorhandenen Gräften sind nur Metallsärge oder Holzsärge mit Metalleinsatz zugelassen, die luftdicht verschlossen sind.

§ 10

Ausheben der Gräber

(1) Die Gräber werden von der Friedhofsverwaltung ausgehoben und wieder verfüllt.

(2) Die Tiefe der einzelnen Gräber beträgt von der Erdoberfläche (ohne Hügel) bis zur Oberkante des Sarges mindestens 0,90 m, bis zur Oberkante der Urne mindestens 0,50 m.

(3) Die Gräber für Erdbestattungen müssen voneinander durch mindestens 0,30 m starke Erdwände getrennt sein.

(4) Der Nutzungsberechtigte hat Grabzubehör vorher entfernen zu lassen. Sofern beim Ausheben der Gräber Grabmale, Fundamente oder Grabzubehör durch die Friedhofsverwaltung entfernt werden müssen, sind die dadurch entstehenden Kosten durch den Nutzungsberechtigten der Friedhofsverwaltung zu erstatten.

§ 11

Ruhezeit

Die Ruhezeit für Leichen beträgt 30 Jahre, bei Verstorbenen bis zum vollendeten 5. Lebensjahr 25 Jahre, bei Totgeburten, bei Fehlgeburten und für die aus Schwangerschaftsabbrüchen stammenden Leibesfrüchte sowie für Aschen 20 Jahre.

§ 12

Umbettungen

(1) Die Ruhe der Toten darf grundsätzlich nicht gestört werden.

(2) Umbettungen von Leichen und Aschen bedürfen, unbeschadet der sonstigen gesetzlichen Vorschriften, der vorherigen Zustimmung der Friedhofsverwaltung. Die Zustimmung kann nur bei Vorliegen eines wichtigen Grundes erteilt werden, bei Umbettungen innerhalb der Stadt im ersten Jahre der Ruhezeit nur bei Vorliegen eines dringenden öffentlichen Interesses. Umbettungen aus einer Reihengrabstätte/Urnenreihengrabstätte in eine andere Reihengrabstätte/Urnenreihengrabstätte sind innerhalb der Stadt nicht zulässig. § 4 Abs. 2 und Abs. 3 bleiben unberührt.

(3) Nach Ablauf der Ruhezeit noch vorhandene Leichen- und Aschenreste können nur mit vorheriger

Zustimmung der Friedhofsverwaltung in belegte Grabstätten umgebettet werden.

(4) Alle Umbettungen (mit Ausnahme der Maßnahmen von Amts wegen) erfolgen nur auf Antrag. Antragsberechtigt ist bei Umbettungen aus Reihengrabstätten/Urnenreihengrabstätten der verfügungsberechtigte Angehörige des Verstorbenen, bei Umbettungen aus Wahlgrabstätten/Urnenwahlgrabstätten der jeweilige Nutzungsberechtigte. Mit dem Antrag ist die Bescheinigung nach § 14 Abs. 1 Satz 2, § 16 Abs. 2 Satz 2, bzw. die Verleihungsurkunde nach § 15 Abs. 4, § 16 Abs. 5, vorzulegen. In den Fällen des § 31 Abs. 2 Satz 3 und bei Entziehung von Nutzungsrechten gemäß § 31 Abs. 1 Satz 3 können Leichen oder Aschen, deren Ruhezeit noch nicht abgelaufen ist, von Amts wegen in Grabstätten aller Art umgebettet werden.

(5) Alle Umbettungen werden von der Friedhofsverwaltung durchgeführt. Sie bestimmt den Zeitpunkt der Umbettung.

(6) Die Kosten der Umbettung hat der Antragsteller zu tragen. Das gilt auch für den Ersatz von Schäden, die an benachbarten Grabstätten und Anlagen durch eine Umbettung entstehen, soweit sie notwendig aufgetreten sind oder die Stadtverwaltung oder deren Beauftragte bezüglich dieser nur leichte Fahrlässigkeit trifft.

(7) Der Ablauf der Ruhezeit und der Nutzungszeit wird durch eine Umbettung nicht unterbrochen oder gehemmt.

(8) Leichen und Aschen dürfen zu anderen als zu Umbettungszwecken nur aufgrund behördlicher oder richterlicher Anordnung ausgegraben werden.

IV. Grabstätten

§ 13

Arten der Grabstätten

(1) Die Grabstätten bleiben Eigentum des Friedhofseigentümers. An ihnen können Rechte nur nach dieser Satzung erworben werden.

- (2) Die Grabstätten werden unterschieden in
- a) Reihengrabstätten
 - b) Wahlgrabstätten
 - c) Urnenreihengrabstätten
 - d) Urnenwahlgrabstätten
 - e) Urnengemeinschaftsgrabstätten
 - f) Ehrengabstätten.

(3) Es besteht kein Anspruch auf Erwerb oder Wiedererwerb des Nutzungsrechtes an einer der Lage nach bestimmten Grabstätte oder auf Unveränderlichkeit der Umgebung. An Urnengemeinschaftsgrabstätten und an Rasenreihengrabstätten für Erdbestattungen sowie an Reihengrabstätten für anonyme Erdbestattungen werden keine Nutzungsrechte vergeben.

(4) Urnengemeinschaftsgrabstätten, Reihengrabstätten für anonyme Erdbestattungen und Rasenreihengrabstätten für Erdbestattungen werden nicht auf allen Friedhöfen vorgehalten. Die genauen Lagen und Felder sind bei der Friedhofsverwaltung zu erfragen.

§ 14

Reihengrabstätten

(1) Reihengrabstätten sind Grabstätten für Erdbestattungen, die der Reihe nach belegt und im Todesfall für die Dauer der Ruhezeit des zu Bestattenden zugeteilt werden. Über die Zuteilung wird eine Bescheinigung mit Angabe der Grabnummer erteilt. Ein Wiedererwerb des Nutzungsrechtes an der

Reihengrabstätte ist nicht möglich.

- (2) Es werden Reihengrabfelder eingerichtet
 - a) für Verstorbene bis zum vollendeten 5. Lebensjahr einschließlich Tot- und Fehlgeburten
 - b) für Verstorbene ab vollendetem 5. Lebensjahr
 - c) für anonyme Erdbestattungen sowie für Erdbestattungen in Rasenreihengrabstätten

(3) In jeder Reihengrabstätte darf nur eine Leiche bestattet werden. Es ist jedoch zulässig, in einer Reihengrabstätte die Leichen eines Kindes unter einem Jahr, Tot- und Fehlgeburten sowie die aus einem Schwangerschaftsabbruch stammende Leibesfrucht und eines Familienangehörigen oder die Leichen von gleichzeitig verstorbenen Geschwistern unter fünf Jahren zu bestatten.

(4) Reihengrabstätten für anonyme Erdbestattungen und Rasenreihengrabstätten für Erdbestattungen werden ohne Verleihung von Nutzungsrechten sowie ohne individuelle Kennzeichnung und Gestaltungsmöglichkeit zur Verfügung gestellt, wenn dies dem Willen des Verstorbenen entspricht. Die Gestaltung und Unterhaltung / Pflege obliegen ausschließlich der Friedhofsverwaltung, die auch den Umfang und die Ausstattung der Grabstätten sowie die Beisetzungsstelle bestimmt. Die Grablagen anonymer Erdbestattungen werden nicht bekannt gegeben.

(5) Das Abräumen von Reihengrabfeldern oder Teilen von ihnen nach Ablauf der Ruhezeiten ist drei Monate vorher öffentlich und durch ein Hinweisschild auf dem betreffenden Grabfeld bekannt zu machen.

§ 15

Wahlgrabstätten

(1) Wahlgrabstätten sind Grabstätten für Erdbestattungen, an denen auf Antrag ein Nutzungsrecht für die Dauer von 40 Jahren (Nutzungszeit) verliehen und deren Lage im Benehmen mit dem Erwerber bestimmt wird. Nutzungsrechte an Wahlgrabstätten werden nur anlässlich eines Todesfalles verliehen. Die Friedhofsverwaltung kann die Erteilung eines Nutzungsrechtes ablehnen, insbesondere wenn die Schließung nach § 4 beabsichtigt ist.

(2) Das Nutzungsrecht kann in der Regel einmal wieder erworben werden. Ein Wiedererwerb ist nur auf Antrag und nur für die gesamte Wahlgrabstätte möglich. Ein mehrmaliger Wiedererwerb ist möglich, wenn in den letzten fünf Jahren vor Ablauf der Nutzungszeit eine weitere Bestattung erfolgt ist. Über Ausnahmen entscheidet die Friedhofsverwaltung. Die Friedhofsverwaltung kann den Wiedererwerb ablehnen, insbesondere, wenn die Schließung nach § 4 beabsichtigt ist.

(3) Wahlgrabstätten werden als ein- oder mehrstellige Grabstätten vergeben. Nach Ablauf der Ruhezeit einer Leiche kann eine weitere Bestattung in der Grabstelle erfolgen, wenn die restliche Nutzungszeit die Ruhezeit erreicht oder ein Nutzungsrecht mindestens für die Zeit bis zum Ablauf der Ruhezeit wieder erworben worden ist.

(4) Das Nutzungsrecht entsteht mit Zahlung der fälligen Gebühren und Aushändigung der Verleihungsurkunde.

(5) Auf den Ablauf des Nutzungsrechtes wird der jeweilige Nutzungsberechtigte drei Monate vorher schriftlich, falls er nicht bekannt oder nicht ohne besonderen Aufwand zu ermitteln ist, durch eine öffentliche Bekanntmachung und durch einen Hinweis für die Dauer von einem Monat auf der Grabstätte hingewiesen.

(6) Während der Nutzungszeit darf eine Bestattung nur stattfinden, wenn die Ruhezeit die Nutzungszeit nicht überschreitet oder ein Nutzungsrecht mindestens für die Zeit bis zum Ablauf der Ruhezeit wieder erworben worden ist. Im Übrigen gilt § 14 Abs. 3. Außerdem dürfen in Wahlgrabstätten bis zu zwei Aschenbestattungen unbeschadet der Ruhezeit der Erdbestattungen auf jeder Grabstelle erfolgen, wenn auf der Grabstätte vorher eine Erdbestattung vorgenommen wurde.

(7) Schon bei der Verleihung des Nutzungsrechtes soll der Erwerber für den Fall seines Ablebens aus dem in Satz 2 genannten Personenkreis seinen Nachfolger im Nutzungsrecht bestimmen und ihm das Nutzungsrecht durch schriftlichen Vertrag übertragen. Wird bis zu seinem Ableben keine derartige Regelung getroffen, geht das Nutzungsrecht in nachstehender Reihenfolge auf die Angehörigen des verstorbenen Nutzungsberechtigten mit deren Zustimmung über:

- a) auf den überlebenden Ehegatten,
- b) auf den Lebenspartner nach dem Gesetz über die eingetragene Lebenspartnerschaft
- c) auf die Kinder,
- d) auf die Stiefkinder,
- e) auf die Enkel in der Reihenfolge der Berechtigung ihrer Väter oder Mütter,
- f) auf die Eltern,
- g) auf die vollbürtigen Geschwister,
- h) auf die Stiefgeschwister,
- i) auf die nicht unter a) - h) fallenden Erben.

Innerhalb der einzelnen Gruppen c) bis e) und g) bis i) wird die älteste Person Nutzungsberechtigt. Sofern keine der vorgenannten Personen innerhalb eines Jahres nach dem Ableben des bisherigen Nutzungsberechtigten die Zustimmung nach Satz 2 erklärt, erlischt das Nutzungsrecht.

(8) Der jeweilige Nutzungsberechtigte kann das Nutzungsrecht nur auf eine Person aus dem Kreis der in Abs. 7 Satz 2 genannten Personen übertragen. Er bedarf hierzu der vorherigen Zustimmung der Friedhofsverwaltung.

(9) Jeder Rechtsnachfolger hat das Nutzungsrecht unverzüglich nach Erwerb auf sich umschreiben zu lassen.

(10) Der jeweilige Nutzungsberechtigte hat im Rahmen der Friedhofssatzung und der dazu ergangenen Regelungen das Recht, in der Wahlgrabstätte beigesetzt zu werden, bei Eintritt eines Bestattungsfalles über andere Bestattungen und über die Art der Gestaltung und Pflege der Grabstätten zu entscheiden.

(11) Das Nutzungsrecht an unbelegten Grabstätten kann jederzeit, an teilbelegten Grabstätten erst nach Ablauf der letzten Ruhezeit, zurückgegeben werden. Eine Rückgabe ist nur für die gesamte Grabstätte möglich. Über Ausnahmen entscheidet die Friedhofsverwaltung.

(12) Das Ausmauern von Wahlgrabstätten ist nicht zulässig.

§ 16

Aschenbeisetzungen

(1) Aschen dürfen beigesetzt werden in

- a) Urnenreihengrabstätten,
- b) Urnenwahlgrabstätten,
- c) Grabstätten für Erdbestattungen in den Fällen des § 15 Abs. 6 Satz 3,
- d) Urnengemeinschaftsgrabstätten.

(2) Urnenreihengrabstätten sind Aschengrabstätten, die der Reihe nach belegt und im Todesfall für die Dauer der Ruhezeit zur Beisetzung einer Asche abgegeben werden. Über die Abgabe wird eine Bescheinigung mit Angabe der Grabnummer ausgehändigt. Ein Wiedererwerb des Nutzungsrechtes ist nicht möglich. In einer Urnenreihengrabstätte können mehrere Aschen bestattet werden, wenn die Ruhezeit der zuletzt bestatteten Asche die Ruhezeit der zuerst bestatteten Asche nicht übersteigt.

(3) Urnenwahlgrabstätten sind für Urnenbestattungen bestimmte Grabstätten, an denen auf Antrag ein Nutzungsrecht für die Dauer von 40 Jahren (Nutzungszeit) verliehen und deren Lage gleichzeitig im Benehmen mit dem Erwerber festgelegt wird. Die Zahl der Urnen, die in einer Urnenwahlgrabstätte bestattet werden können, richtet sich nach der Größe der Grabstätte. Urnenwahlgrabstätten können außer in Grabfeldern auch in Mauern, Terrassen und Hallen eingerichtet werden.

(4) Urnengemeinschaftsgrabstätten sind Aschenstätten für Beisetzungen ohne Verleihung von Nutzungsrechten sowie ohne individuelle Kennzeichnung und Gestaltungsmöglichkeit. Die Gestaltung und Unterhaltung / Pflege obliegen der Friedhofsverwaltung, die auch den Umfang und die Ausstattung der Urnengemeinschaftsgrabstätte sowie die Beisetzungsstelle bestimmt. Es werden anonyme und sonstige Urnengemeinschaftsgrabfelder eingerichtet. Die Grablagen anonymer Urnengemeinschaftsgrabstätten werden nicht bekannt gegeben.

(5) Für Aschenbeisetzungen in Wahlgrabstätten gilt § 15 Abs. 6 Satz 3.

(6) Soweit sich nicht aus der Friedhofssatzung etwas anderes ergibt, gelten die Vorschriften für die Reihengrabstätten und für die Wahlgrabstätten entsprechend auch für die Urnengrabstätten.

§ 17

Aschenbeisetzung ohne Urne

Aschenstrefelder und Aschengrabfelder werden auf den Friedhöfen der Stadt Hemer nicht zur Verfügung gestellt.

§ 18

Ehrengrabstätten

Die Zuerkennung, die Anlage und die Unterhaltung von Ehrengrabstätten (einzelnen oder in geschlossenen Feldern) obliegen der Stadt.

V. Gestaltung der Grabstätten

§ 19

Abteilungen mit allgemeinen und zusätzlichen Gestaltungsvorschriften

(1) Auf den Friedhöfen werden Abteilungen mit allgemeinen und Abteilungen mit zusätzlichen (früher: besonderen) Gestaltungsvorschriften eingerichtet.

(2) Es besteht die Möglichkeit, eine Grabstätte in einer Abteilung mit allgemeinen oder zusätzlichen Gestaltungsvorschriften zu wählen. Die Friedhofsverwaltung hat auf diese Wahlmöglichkeit vor dem Erwerb eines Nutzungsrechtes hinzuweisen. Wird von dieser Wahlmöglichkeit nicht bei der Anmeldung der Bestattung Gebrauch gemacht, erfolgt die Bestattung in einer Abteilung mit zusätzlichen Gestaltungsvorschriften.

(3) § 14 Abs. 4 und § 16 Abs. 4 bleiben unberührt.

§ 20

Allgemeine Gestaltungsvorschriften

(1) Jede Grabstätte ist - unbeschadet der Anforderungen für Abteilungen mit zusätzlichen Gestaltungsvorschriften (§§ 22 und 30) - so zu gestalten und so an die Umgebung anzupassen, dass der Friedhofszweck und der Zweck dieser Satzung sowie die Würde des Friedhofes in seinen einzelnen Teilen und in seiner Gesamtanlage gewahrt werden.

(2) Die einzelnen Abteilungen werden in Übersichtsplänen, die Bestandteil dieser Satzung sind, ausgewiesen.

VI. Grabmale und bauliche Anlagen

§ 21

Abteilungen mit allgemeinen Gestaltungsvorschriften

(1) Die Grabmale und baulichen Anlagen in Abteilungen mit allgemeinen Gestaltungsvorschriften unterliegen unbeschadet der Bestimmungen des § 20 in ihrer Gestaltung, Bearbeitung und Anpassung an die Umgebung keinen zusätzlichen Anforderungen. Die Mindeststärke der Grabmale beträgt ab 0,40 m bis 0,60 m Höhe 0,12 m, über 0,60 m bis 1,00 m Höhe 0,14 m, über 1,00 m bis 1,50 m Höhe 0,16 m und über 1,50 m Höhe 0,18 m.

(2) Die Friedhofsverwaltung kann weitergehende Anforderungen verlangen, wenn dies aus Gründen der Standsicherheit erforderlich ist.

§ 22

Abteilungen mit zusätzlichen Gestaltungsvorschriften

1) Die Grabmale in Abteilungen mit zusätzlichen Gestaltungsvorschriften müssen in ihrer Gestaltung und Bearbeitung über die Anforderungen des § 21 hinaus nachstehenden Anforderungen entsprechen:

- a) Für Grabmale dürfen nur Natursteine, Holz und geschmiedetes oder gegossenes Metall verwendet werden.
- b) Bei der Gestaltung und Bearbeitung sind folgende Vorschriften einzuhalten:
 1. Die Grabmale müssen allseitig und gleichmäßig bearbeitet sein.
 2. Politur und Feinschliff sind nur zulässig als gestalterisches Element für Schriften, Ornamente und Symbole, die nur eine der Größe des Grabmals angemessene Fläche einnehmen dürfen.
 3. Schriften, Ornamente und Symbole dürfen nur aus demselben Material wie dem des Grabmals bestehen; sie dürfen nicht serienmäßig hergestellt sein.
 4. Die Grabmale müssen aus einem Stück hergestellt sein und dürfen keinen Sockel haben.
 5. Nicht zugelassen sind alle vorstehend nicht aufgeführten Materialien, Zutaten, Gestaltungs- und Bearbeitungsarten, insbesondere Beton, Glas, Emaille, Kunststoff, Lichtbilder, Gold, Silber und Farben.

(2) Auf Grabstätten für Erdbestattungen sind Grabmale bis zu folgenden Größen zulässig:

- a) auf Reihengrabstätten bis 0,30 qm Ansichtsfläche
- b) auf einstelligen Wahlgrabstellen bis 0,40 qm Ansichtsfläche
- c) auf zwei- und mehrstelligen Wahlgrabstätten bis 0,50 qm Ansichtsfläche

Liegende Grabmale sind nicht in Verbindung mit stehenden Grabmalen zulässig.

(3) Auf Urnengrabstätten sind Grabmale bis zu folgenden Größen zulässig:

- a) Urnenreihengrabstätten bis 0,30 qm Ansichtsfläche
- b) auf Urnenwahlgrabstätten bis 0,40 qm Ansichtsfläche

Liegende Grabmale sind nicht in Verbindung mit stehenden Grabmalen zulässig.

(4) Soweit es die Friedhofsverwaltung unter Beachtung des § 20, für vertretbar hält, kann sie Ausnahmen von den Vorschriften der Absätze 1 bis 3 und auch sonstige bauliche Anlagen als Ausnahme im Einzelfall zulassen.

§ 23

Zustimmungserfordernis

(1) Die Errichtung und jede Veränderung von Grabmalen bedarf der vorherigen schriftlichen Zustimmung der Friedhofsverwaltung. Auch provisorische Grabmale sind zustimmungspflichtig, sofern sie größer als 0,15 x 0,30 m sind. Der Antragsteller hat bei Reihengrabstätten/Urnenreihengrabstätten die Bescheinigung mit Angabe der Grabnummer vorzulegen, bei Wahlgrabstätten/Urnenwahlgrabstätten sein Nutzungsrecht nachzuweisen.

(2) Den Anträgen sind zweifach beizufügen:

- a) Der Grabmalentwurf mit Grundriss und Seitenansicht im Maßstab 1:10 unter Angabe des Materials, seiner Bearbeitung, der Anordnung der Schrift, der Ornamente und der Symbole sowie der Fundamentierung.
- b) Soweit es zum Verständnis erforderlich ist, Zeichnungen der Schrift, der Ornamente und der Symbole im Maßstab 1:1 unter Angabe des Materials, seiner Bearbeitung, des Inhalts, der Form und der Anordnung.

In besonderen Fällen kann die Vorlage eines Modells im Maßstab 1:10 oder das Aufstellen einer Attappe in natürlicher Größe auf der Grabstätte verlangt werden.

(3) Die Errichtung und jede Veränderung aller sonstigen baulichen Anlagen bedürfen ebenfalls der vorherigen schriftlichen Zustimmung der Friedhofsverwaltung. Die Absätze 1 und 2 gelten entsprechend.

(4) Die Zustimmung erlischt, wenn das Grabmal oder die sonstige bauliche Anlage nicht binnen eines Jahres nach der Zustimmung errichtet worden ist.

(5) Die nicht zustimmungspflichtigen provisorischen Grabmale sind nur als naturlasierte Holztafeln oder Holzkreuze zulässig und dürfen nicht länger als zwei Jahre nach der Beisetzung verwendet werden.

(6) Auf Urnengemeinschaftsgrabstätten und auf Reihengrabstätten für anonyme Erdbestattungen sowie auf Rasenreihengrabstätten für Erdbestattungen ist die Errichtung von Grabmalen grundsätzlich unzulässig. Auf den Grabfeldern werden von der Friedhofsverwaltung Gemeinschaftsgrabmale aufgestellt, in deren Nähe Grabschmuck niedergelegt werden darf.

Bei den sonstigen Urnengemeinschaftsgrabstätten dient eine Stele als Gemeinschaftsgrabmal, auf der die Namen und die Jahreszahlen der Geburts- und Sterbedaten eingemeißelt werden.

Bei den anonymen Urnengemeinschaftsgrabstätten und bei den Reihengrabstätten für anonyme Erdbestattungen wird lediglich ein Findling mit Symbol aufgestellt. Die Rasenreihengrabstätten für Erdbestattungen werden von der Friedhofsverwaltung mit einheitlichen liegenden Grabmalen, die den Namen der Verstorbenen sowie die Jahreszahlen der Geburts- und Sterbedaten tragen, gestaltet.

§ 24

Anlieferung

(1) Bei der Anlieferung von Grabmalen oder sonstigen baulichen Anlagen ist der Friedhofsverwaltung der genehmigte Aufstellungsantrag vorzulegen.

(2) Die Grabmale oder sonstige bauliche Anlagen sind so zu liefern, dass sie am Friedhofseingang von der Friedhofsverwaltung überprüft werden können; Einzelheiten hierzu kann die Friedhofsverwaltung bestimmen.

§ 25

Fundamentierung und Befestigung

(1) Zum Schutz der Allgemeinheit und des Nutzungsberechtigten sind die Grabmale nach den allgemein anerkannten Regeln des Handwerks (Richtlinien für das Fundamentieren und Versetzen von Grabdenkmälern und Einfassungen für Grabstätten des Bundesinnungsverbandes des Deutschen Steinmetz-, Stein- und Holzbildhauerhandwerks, in der jeweils gültigen Fassung) so zu fundamentieren und zu befestigen, dass sie dauernd standsicher sind und auch beim Öffnen benachbarter Gräber nicht umstürzen oder sich senken können. Dies gilt für sonstige bauliche Anlagen entsprechend.

(2) Die Art der Fundamentierung und der Befestigung, insbesondere die Größe und Stärke der Fundamente, bestimmt die Friedhofsverwaltung gleichzeitig mit der Zustimmung nach § 23. Die Friedhofsverwaltung kann überprüfen, ob die vorgeschriebene Fundamentierung durchgeführt ist.

(3) Die Steinstärke muss die Standfestigkeit der Grabmale gewährleisten. Die Mindeststärke der Grabmale bestimmt sich nach § 21 und § 22 Abs. 1 Satz 1 in Verbindung mit § 21.

§ 26

Unterhaltung

(1) Die Grabmale und die sonstigen baulichen Anlagen sind dauernd in würdigem und verkehrssicherem Zustand zu halten. Verantwortlich ist insoweit bei Reihengrabstätten/Urnenreihengrabstätten der Empfänger bzw. spätere Inhaber der Bescheinigung mit Angabe der Grabnummer, bei Wahlgrabstätten/Urnenwahlgrabstätten der jeweilige Nutzungsberechtigte.

(2) Erscheint die Standsicherheit von Grabmalen, sonstigen baulichen Anlagen oder Teilen davon gefährdet, sind die für die Unterhaltung Verantwortlichen verpflichtet, unverzüglich Abhilfe zu schaffen. Bei Gefahr im Verzuge kann die Friedhofsverwaltung auf Kosten des Verantwortlichen Sicherungsmaßnahmen (z. B. Umlegen von Grabmalen, Absperrungen) treffen. Wird der ordnungswidrige Zustand trotz schriftlicher Aufforderung der Friedhofsverwaltung nicht innerhalb einer festzusetzenden angemessenen Frist beseitigt, ist die Friedhofsverwaltung berechtigt, das Grabmal oder Teile davon auf Kosten des Verantwortlichen zu entfernen. Die Stadt ist verpflichtet, diese Gegenstände drei Monate auf Kosten des Verantwortlichen aufzubewahren. Ist der Verantwortliche nicht bekannt oder ohne besonderen Aufwand nicht zu ermitteln, genügen als Aufforderung eine öffentliche Bekanntmachung und ein Hinweisschild auf der Grabstätte, das für die Dauer von einem Monat aufgestellt wird.

(3) Die Verantwortlichen sind für jeden Schaden haftbar, der durch das Umstürzen von Grabmalen oder sonstigen baulichen Anlagen oder Teilen davon verursacht wird. Die Haftung der Stadt bleibt unberührt; die Verantwortlichen haften der Stadt im Innenverhältnis, soweit die Stadt nicht grobe Fahrlässigkeit oder Vorsatz trifft.

(4) Die Vorschriften des Gesetzes zum Schutz und zur Pflege der Denkmäler im Lande Nordrhein-Westfalen (DSchG) bleiben unberührt.

§ 27

Entfernung

(1) Vor Ablauf der Ruhezeit oder der Nutzungszeit dürfen Grabmale nur mit vorheriger schriftlicher Zustimmung der Friedhofsverwaltung entfernt werden.

(2) Nach Ablauf der Ruhezeit bei Reihengrabstätten/Urnenreihengrabstätten oder nach Ablauf der Nutzungszeit bei Wahlgrabstätten/Urnenwahlgrabstätten oder nach Entziehung von Grabstätten und

Nutzungsrechten sind die Grabmale und sonstige bauliche Anlagen zu entfernen. Geschieht dies nicht binnen drei Monaten, so ist die Friedhofsverwaltung berechtigt, die Grabstätte abräumen zu lassen. Die Friedhofsverwaltung ist nicht verpflichtet, das Grabmal oder sonstige bauliche Anlagen zu verwahren. Grabmale oder sonstige bauliche Anlagen gehen entschädigungslos in das Eigentum der Stadt über, wenn dies bei Erwerb des Nutzungsrechts oder bei Genehmigung für die Errichtung des Grabmals oder sonstiger baulicher Anlagen schriftlich vereinbart wurde. Sofern Wahlgrabstätten von der Friedhofsverwaltung abgeräumt werden, hat der bisherige Nutzungsberechtigte die Kosten zu tragen.

(3) Die Friedhofsverwaltung ist berechtigt, ohne ihre Zustimmung aufgestellte Grabmale einen Monat nach Benachrichtigung des Empfängers bzw. späteren Inhabers der Bescheinigung mit Angabe der Grabnummer oder des Nutzungsberechtigten auf dessen Kosten entfernen zu lassen.

(4) § 26 Abs. 4 gilt entsprechend.

VII. Herrichtung und Pflege der Grabstätten

§ 28

Herrichtung und Unterhaltung

(1) Alle Grabstätten müssen im Rahmen der Vorschriften des § 20 hergerichtet und dauernd instand gehalten werden. Dies gilt entsprechend für den Grabschmuck. Verwelkte Blumen und Kränze sind unverzüglich von den Grabstätten zu entfernen. Die Herrichtung umfasst auch das Beseitigen provisorischer Grabhügel.

(2) Die Gestaltung der Gräber ist dem Gesamtcharakter des Friedhofes, dem besonderen Charakter des Friedhofsteiles und der unmittelbaren Umgebung anzupassen. Die Grabstätten dürfen nur mit Pflanzen bepflanzt werden, die andere Grabstätten und die öffentlichen Anlagen und Wege nicht beeinträchtigen.

(3) Für die Herrichtung und die Instandhaltung ist bei Reihengrabstätten/Urnenreihengrabstätten der Empfänger bzw. spätere Inhaber der Bescheinigung mit Angabe der Grabnummer, bei Wahlgrabstätten/Urnenwahlgrabstätten der Nutzungsberechtigte verantwortlich. Die Verpflichtung erlischt mit dem Ablauf der Ruhezeit oder des Nutzungsrechts. Die Friedhofsverwaltung kann verlangen, dass der Verantwortliche nach Ende der Nutzungszeit oder Ruhezeit die Grabstätte abräumt.

(4) Die Herrichtung und jede wesentliche Änderung bedarf der vorherigen schriftlichen Zustimmung der Friedhofsverwaltung. Der Antragsteller hat bei Reihengrabstätten/Urnenreihengrabstätten die Bescheinigung mit Angabe der Grabnummer vorzulegen, bei Wahlgrabstätten/Urnenwahlgrabstätten sein Nutzungsrecht nachzuweisen.

(5) Die für die Grabstätten Verantwortlichen können die Grabstätten selbst anlegen und pflegen oder damit einen zugelassenen Friedhofsgärtner beauftragen. Die Friedhofsverwaltung kann im Rahmen des Friedhofszwecks die Herrichtung und die Pflege übernehmen.

(6) Reihengrabstätten/Urnenreihengrabstätten müssen innerhalb von sechs Monaten nach der Bestattung, Wahlgrabstätten/Urnenwahlgrabstätten innerhalb von sechs Monaten nach dem Erwerb des Nutzungsrechtes hergerichtet werden.

(7) Die Herrichtung, Unterhaltung und Veränderung der Urnengemeinschaftsgrabstätten, der Reihengrabfelder für anonyme Erdbestattungen, der Rasenreihengrabfelder für Erdbestattungen sowie der gärtnerischen Anlagen außerhalb der Grabstätten obliegt ausschließlich der Friedhofsverwaltung. § 23 Abs. 6 Satz 2 letzter Halbsatz bleibt unberührt.

(8) Die Verwendung von Pflanzenschutz- und Unkrautbekämpfungsmitteln bei der Grabpflege ist nicht gestattet.

(9) Kunststoffe und sonstige nicht verrottbare Werkstoffe dürfen in sämtlichen Produkten der Trauerfloristik, insbesondere in Kränzen, Trauergebinden, Trauergestecken, im Grabschmuck und bei Grabumfassungen sowie bei Pflanzenzuchtbehältern, die an der Pflanze verbleiben, nicht verwendet werden. Ausgenommen sind Grabvasen, Markierungszeichen und Gießkannen und anderes Kleinzube-

hör. Solche Gegenstände sind nach Ende des Gebrauchs vom Friedhof zu entfernen oder in den zur Abfalltrennung vorgesehenen Behältnissen abzulegen.

§ 29

Abteilungen mit allgemeinen Gestaltungsvorschriften

In Abteilungen ohne zusätzliche Gestaltungsvorschriften unterliegt die gärtnerische Herrichtung und Unterhaltung der Grabstätten unbeschadet der Bestimmungen der §§ 20 und 28 keinen zusätzlichen Anforderungen. Das Abdecken von Grabstätten (z. B. mit Platten oder mit Folien und dergleichen unter Kiesbelag) ist nur bis zu jeweils 50 % der Gesamtfläche, abzüglich der Grabmalfläche, gestattet.

§ 30

Abteilungen mit zusätzlichen Gestaltungsvorschriften

(1) Die Grabfläche darf nicht durch einen Grabhügel angedeutet werden. Sie liegt bündig mit der Fläche der Grabstätte und der Nachbargrabstätten.

(2) Die Grabstätten liegen bis auf die Kopfbepflanzung als Pflanzbeet mit ggf. integriertem Grabmal nur in Rasen; der Rasen wird von der Friedhofsverwaltung angelegt und geschnitten. Das gilt nicht für die Felder 17, 19, 20 A (Grab-Nr. 127 bis 207 in Feld 20) und 22 und den Erweiterungsteil Sundwiger Seite auf dem Waldfriedhof Hemer sowie für die Felder 9 A (Grabstätten westlich der Grabreihe Nr. 111 bis 124 in Feld 9 und nördlich des Hauptweges in Feld 9), 10 und 11 auf dem Friedhof Ihmert; hier müssen die Grabstätten in ihrer gesamten Fläche bepflanzt werden, also insgesamt als Pflanzbeet mit ggf. integriertem Grabmal gestaltet sein.

(3) Die seitliche Begrenzung der Grabstätten kann durch Rasenkantensteine angedeutet werden, die jedoch bündig mit der Rasenfläche abschließen müssen. Abweichend davon darf in den in Absatz 2 Satz 2 genannten Friedhofsteilen die Abgrenzung der Grabstätte an allen Seiten nur aus 4 cm Anröchter Stein geschehen und 6 cm über Pflasterhöhe haben.

(4) Die Pflanzbeete können mit Kleinstauden, bodendeckenden Gehölzen, Frühjahrs-, Sommer- und Herbstblumen sowie mit Blumenzwiebeln bepflanzt werden.

(5) Unzulässig ist

- a) das Pflanzen von Bäumen oder großwüchsigen Sträuchern,
- b) das Einfassen der Grabstätten über Abs. 3 hinaus,
- c) das Errichten von Rankgerüsten, Gittern oder Pergolen,
- d) das Aufstellen einer Bank oder sonstigen Sitzgelegenheit,
- e) das Aufstellen von Vasen, Schalen, Grablaternen u. a. in den Rasenflächen.

(6) Soweit es die Friedhofsverwaltung unter Beachtung der §§ 20 und 28 für vertretbar hält, kann sie Ausnahmen von Abs. 5 zulassen.

§ 31

Vernachlässigung der Grabpflege

(1) Wird eine Reihengrabstätte/Urnenreihengrabstätte oder Wahlgrabstätte/Urnenwahlgrabstätte nicht ordnungsgemäß hergerichtet oder gepflegt, hat der Verantwortliche (§ 28 Abs. 3) nach schriftlicher Aufforderung der Friedhofsverwaltung die Grabstätte innerhalb einer angemessenen Frist in Ordnung zu bringen. Kommt der Nutzungsberechtigte seiner Verpflichtung nicht nach, kann die Friedhofsverwaltung in diesem Fall die Grabstätte auf seine Kosten in Ordnung bringen oder bringen lassen. Die Friedhofsverwaltung kann auch das Nutzungsrecht ohne Entschädigung entziehen, soweit sie den Verantwortlichen schriftlich unter Fristsetzung hierauf hingewiesen hat. In dem Entziehungsbescheid wird der Nutzungsberechtigte aufgefordert, das Grabmal und die sonstigen baulichen Anlagen innerhalb von drei Monaten seit Unanfechtbarkeit des Entziehungsbescheides zu entfernen.

(2) Ist der Verantwortliche nicht bekannt oder nicht ohne besonderen Aufwand zu ermitteln, wird durch eine öffentliche Bekanntmachung auf die Verpflichtung zur Herrichtung und Pflege hingewiesen. Außerdem wird der unbekanntete Verantwortliche durch ein Hinweisschild auf der Grabstätte aufgefordert, sich mit der Friedhofsverwaltung in Verbindung zu setzen. Bleibt die Aufforderung oder der Hinweis drei Monate unbeachtet, kann die Friedhofsverwaltung

- a) die Grabstätte abräumen, einebnen und einsäen und
- b) Grabmale und sonstige bauliche Anlagen beseitigen lassen.

(3) Bei ordnungswidrigem Grabschmuck gilt Abs. 1 Satz 1 entsprechend. Wird die Aufforderung nicht befolgt oder ist der Verantwortliche nicht bekannt oder nicht ohne besonderen Aufwand zu ermitteln, kann die Friedhofsverwaltung den Grabschmuck entfernen.

VIII. Leichenhallen und Trauerfeiern

§ 32

Benutzung der Leichenhalle

(1) Die Leichenhallen dienen der Aufnahme der Leichen bis zur Bestattung. Sie dürfen nur mit Erlaubnis der Friedhofsverwaltung und in Begleitung eines Angehörigen des Friedhofspersonals betreten werden.

(2) Sofern keine gesundheitsaufsichtlichen oder sonstigen Bedenken bestehen, können die Angehörigen die Verstorbenen zu mit dem Friedhofspersonal vereinbarten Zeiten sehen. Die Särge sind spätestens eine halbe Stunden vor Beginn der Trauerfeier oder Beisetzung endgültig zu schließen. § 33 Abs. 2 bleibt unberührt.

(3) Die Särge der an meldepflichtigen übertragbaren Krankheiten Verstorbenen sollen in einem besonderen Raum der Leichenhalle aufgestellt werden. Der Zutritt zu diesen Räumen und die Besichtigung der Leichen bedürfen zusätzlich der vorherigen Zustimmung des Amtsarztes.

§ 33

Trauerfeier

(1) Die Trauerfeiern können in einem dafür bestimmten Raum (Friedhofskapelle), am Grab oder an einer anderen im Freien vorgesehenen Stelle abgehalten werden.

(2) Auf Antrag der Hinterbliebenen kann die örtliche Ordnungsbehörde gestatten, dass während der Trauerfeier der Sarg geöffnet wird. Der Antrag kann nicht genehmigt werden, wenn der oder die Verstorbene an einer ansteckenden übertragbaren Krankheit nach dem Infektionsschutzgesetz gelitten, die Leichenverwesung bereits begonnen hat oder die Ausstellung der Leiche der Totenwürde oder dem Pietätsempfinden der an der Trauerfeier Teilnehmenden widersprechen würde.

(3) Die Benutzung der Friedhofskapelle kann untersagt werden, wenn der Verstorbene an einer meldepflichtigen übertragbaren Krankheit gelitten hat oder Bedenken wegen des Zustandes der Leiche bestehen.

(4) Organisten für die Trauerfeiern werden nicht von der Stadt Hemer gestellt oder vermittelt. Der vorgesehene Organist ist der Friedhofsverwaltung bei der Anmeldung der Bestattung zu benennen.

(5) Jede Musik- und jede Gesangsdarbietung auf den Friedhöfen bedarf der vorherigen Anmeldung bei der Friedhofsverwaltung. Die Auswahl der Musiker und der Darbietung muss gewährleisten, dass ein würdiger Rahmen gewahrt bleibt.

Schlussvorschriften

§ 34

Haftung

Die Stadt haftet nicht für Schäden, die durch nicht satzungsgemäße Benutzung der Friedhöfe, ihrer Anlagen oder ihrer Einrichtungen, durch dritte Personen oder durch Tiere entstehen. Ihr obliegen keine besonderen Obhuts- und Überwachungspflichten. Im Übrigen haftet die Stadt nur bei Vorsatz und grober Fahrlässigkeit. Die Vorschriften über Amtshaftung bleiben unberührt.

§ 35

Gebühren

Für die Benutzung der von der Stadt verwalteten Friedhöfe und ihrer Einrichtungen sind die Gebühren nach der jeweils geltenden Friedhofsgebührensatzung zu entrichten.

§ 36

Ordnungswidrigkeiten

(1) Ordnungswidrig handelt, wer

- a) sich als Besucher entgegen § 6 Abs. 1 nicht der Würde des Friedhofes entsprechend verhält oder Anordnungen des Friedhofspersonals nicht befolgt,
- b) die Verhaltensregeln des § 6 Abs. 3 missachtet,
- c) entgegen § 6 Abs. 5 Totengedenkfeiern ohne vorherige Zustimmung der Friedhofsverwaltung durchführt,
- d) als Gewerbetreibender entgegen § 7 ohne vorherige Zulassung tätig wird, außerhalb der festgesetzten Zeiten Arbeiten durchführt oder Werkzeuge oder Materialien unzulässig lagert,
- e) eine Bestattung entgegen § 8 Abs. 1 der Friedhofsverwaltung nicht anzeigt,
- f) entgegen § 23 Abs. 1 und 3, § 27 Abs. 1 ohne vorherige Zustimmung Grabmale oder bauliche Anlagen errichtet, verändert oder entfernt,
- g) Grabmale entgegen § 25 Abs. 1 nicht fachgerecht befestigt und fundamentierte oder entgegen § 26 Abs. 1 nicht in verkehrssicherem Zustand erhält,
- h) nicht verrottbare Werkstoffe, insbesondere Kunststoffe, entgegen § 28 Abs. 9 verwendet oder so beschaffenes Zubehör oder sonstigen Abraum oder Abfall nicht vom Friedhof entfernt oder in den bereitgestellten Behältern entsorgt,
- i) Grabstätten entgegen § 31 vernachlässigt.

(2) Die Ordnungswidrigkeit kann mit einer Geldbuße von bis zu 1.000 Euro geahndet werden.

§ 37

Inkrafttreten

Diese Satzung tritt am Tage nach ihrer Veröffentlichung in Kraft.
Gleichzeitig treten die Friedhofssatzung vom 26.10.1989 in der Fassung der III. Nachtragsatzung vom 15.12.1999 und alle übrigen entgegenstehenden ortsrechtlichen Vorschriften außer Kraft.

Bekanntmachungsanordnung:

Die vorstehende Friedhofssatzung wird hiermit öffentlich bekannt gemacht.

Es wird gleichzeitig darauf hingewiesen, dass eine Verletzung von Verfahrens- und Formvorschriften der Gemeindeordnung für das Land Nordrhein-Westfalen (GO NRW) beim Zustandekommen dieser Satzung nach Ablauf eines Jahres seit dieser Bekanntmachung nicht mehr geltend gemacht werden kann, es sei denn,

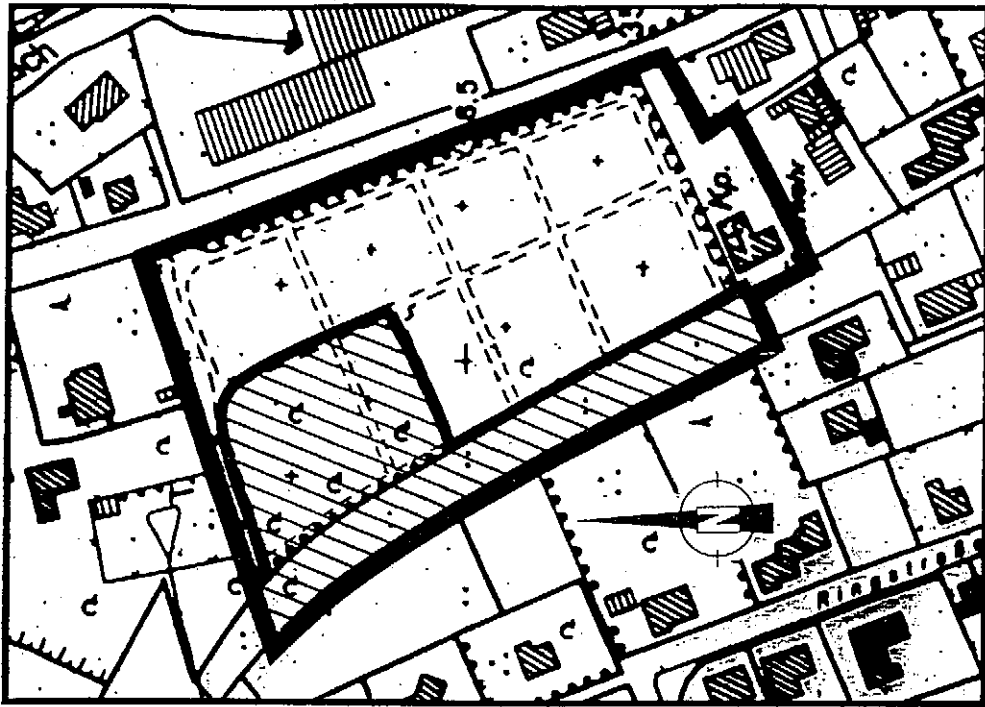
- a) eine vorgeschriebene Genehmigung fehlt oder ein vorgeschriebenes Anzeigeverfahren wurde nicht durchgeführt,
- b) die Satzung ist nicht ordnungsgemäß öffentlich bekannt gemacht worden,
- c) der Bürgermeister hat den Ratsbeschluss vorher beanstandet oder
- d) der Form- oder Verfahrensmangel ist gegenüber der Stadt vorher gerügt und dabei die verletzte Rechtsvorschrift und die Tatsache bezeichnet worden, die den Mangel ergibt.

Hemer, 26.05.2004

Der Bürgermeister

gez. Michael Esken

Michael Esken

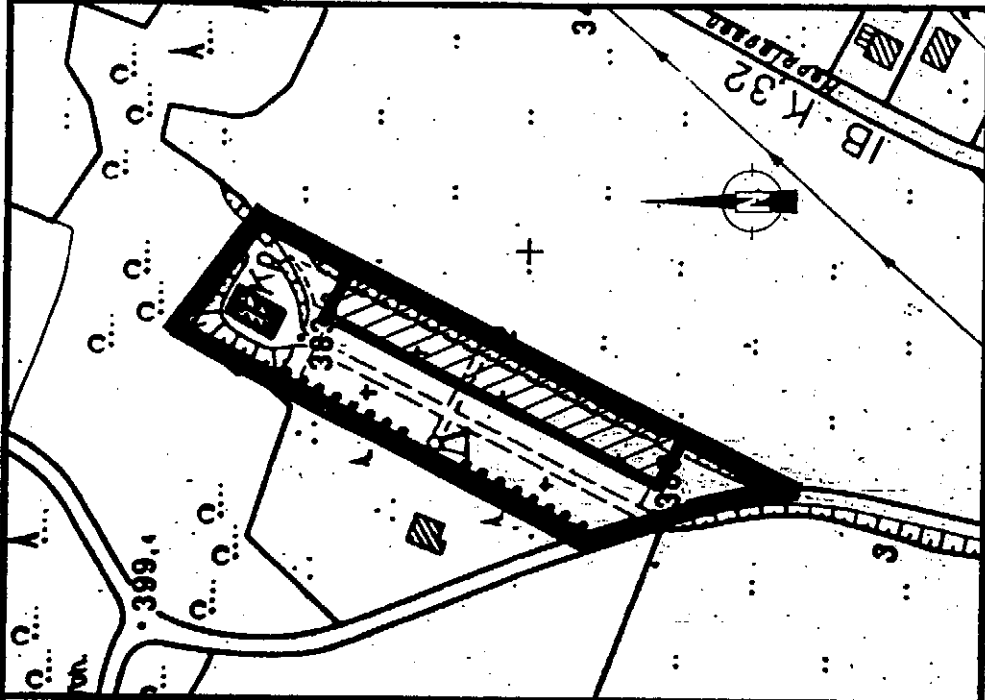


STADT HEMER
Übersichtsplan
„Friedhof Ihmert“

Abteilung mit zusätzlichen
Gestaltungsvorschriften



0m 50m 100m 150m

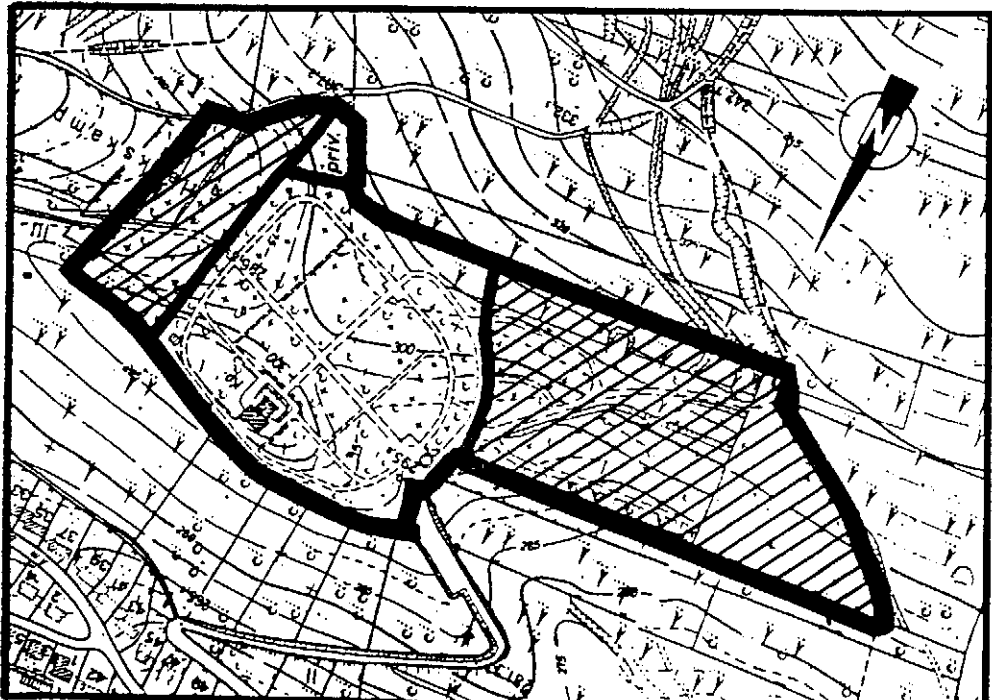


STADT HEMER
Übersichtsplan
„Friedhof Frönsberg“

Abteilung mit zusätzlichen
Gestaltungsvorschriften



0m 50m 100m 150m



STADT HEMER
Übersichtsplan
„Waldfriedhof Hemer“

Abteilung mit zusätzlichen
Gestaltungsvorschriften



0m 50m 100m 200m 300m